



G PS voor een goed bestuur Aantrekkelijkheidsbarometer Vlaamse Steden en Gemeenten

2012/19

03 | 10 | 2012

 MENSEN

 WELVAART

 BESCHERMING

Voorwoord

Steden en gemeenten kennen een eigen dynamiek. Vanuit een brede sector kennis en praktijkervaring zien we vanuit Itinera en Deloitte dat de professionaliteit van de lokale overheden jaar na jaar gestaag vooruitgang boekt.

In dit kader zijn lokale overheden ook steeds meer benieuwd naar hun relatieve positie ten aanzien van vergelijkbare besturen. Een groeiend aantal lokale overheden wenst zich te 'meten' met andere besturen, om zodoende zelf ook 'aantrekkelijker' te worden voor haar (toekomstige) inwoners, de ondernemingen op haar grondgebied, de toeristen die de stad of gemeente bezoeken, kortom haar verschillende stakeholders.

Bovenal is er nood aan juiste, betrouwbare en kwalitatieve managementinformatie die lokale overheden, en alle 'hoger liggende' bestuursniveaus, toelaat om de meest aangewezen beleidsbeslissingen te nemen of te laten nemen.

Elk vanuit hun eigen, specifieke rol wensen Itinera en Deloitte met deze studie samen een bijdrage te leveren tot de verdere professionalisering van de lokale overheid.

Een eerste versie van de aantrekkelijkheidsbarometer voor alle Vlaamse gemeenten is het resultaat. Deze studie is bedoeld als constructieve bijdrage tot de verdere ontplooiing van de publieke dienstverlening in België, binnen een lange termijn perspectief.

JEAN HINDRIKS
Itinera Institute

IVAN VAN DE CLOOT
Itinera Institute

WIM VERGEYLEN
Partner Deloitte - Verantwoordelijke Publieke Sector

Inhoudstafel

1.	Context en doelstelling van de studie	3
2.	Methodologie	5
2.1	Het Smart Cities concept	5
2.2	Dataverzameling volgens het Smart Cities concept	9
2.3	Dominantiemethode	11
2.4	Segmentatie van gemeenten	12
3.	Resultaten	12
3.1	Rangschikking van gemeenten volgens de cluster waartoe ze behoren	12
	Centrumgemeenten	13
	Toeristische gemeenten	15
	Gemeenten met een concentratie van economische activiteit	16
	Semistedelijke gemeenten en agglomeratiegemeenten	17
	Woongemeenten	19
	Landelijke gemeenten (of verstedelijkte plattelandsgemeenten)	21
3.2	Statistisch significante correlaties	24
3.2.1	Correlaties tussen de rangschikking en enkele indicatoren uit de dataset	24
3.2.2	Onderlinge correlaties tussen de 6 verschillende thema's	25
4.	Conclusies en aanbevelingen	26
5.	Bijlagen	31
	Bijlage 1: Definities van de gebruikte indicatoren	31
	Bijlage 2: Belfiusindeling	35
	Bijlage 3: Onderzochte correlaties	40
	Bijlage 4: Administratieve kaart van Vlaanderen	43
6.	Referenties	44

Context en doelstelling van de studie

In onze hedendaagse mediamaatschappij wordt de aandachtspanne soms eerder in seconden uitgedrukt dan in minuten, laat staan uren. Er wordt enorm ingezoomd op soundbites, peilingen.

Lokale overheden hechten steeds meer belang aan de manier waarop ze zich voorstellen aan hun inwoners, bedrijven, instellingen, etc. Gemeenten hebben immers belang bij het aantrekken van nieuwe potentiële inwoners, bedrijven, studenten, toeristen. De uiteindelijke beslissing van een burger of onderneming om er zich te vestigen is een kwestie van lokale 'aantrekkelijkheid'. Niet alleen het economisch verhaal is hierbij van belang. Gemeenten besteden uiteraard ook aandacht aan de algemene levenskwaliteit van hun gemeente. De perceptie en algemene tevredenheid van haar inwoners is dan ook zeer belangrijk en is ook datgene wat een lokale verkiezingscampagne kleurt.

Het rangschikken van gemeenten is een populair instrument geworden om de aantrekkelijkheid van gemeenten te beoordelen. Gemeenteraadsverkiezingen zijn een goede gelegenheid om te kijken hoe lokale overheden zich onderling verhouden. Daarbij is kostenefficiënt en doelmatig bestuur van publieke diensten een belangrijke component. Vergelijkende studies waarbij gemeenten worden gerangschikt op basis van verschillende economische, sociale en geografische kenmerken worden echter vaak gebruikt als middel om de beste en slechtste leerlingen van de klas te identificeren. Dit is niet het doel van deze studie. Het opzet is om na te gaan in welke mate lokale overheden er in slagen attractieve diensten aan te bieden, en dit op een efficiënte manier, zijnde het goed beheren van

hun financiële- en personeelsmiddelen.

In deze studie wordt aantrekkelijkheid gehanteerd als criterium om gemeenten te rangschikken. Bovenal verschaft de aantrekkelijkheidsbarometer een, minstens gedeeltelijk, inzicht rond het potentieel van een gemeente om zich verder te ontwikkelen. De barometer geeft een indicatie over de sterkten en zwakten van een specifieke gemeente in een competitieve context.

Voor gemeenten is de aantrekkelijkheidsbarometer een handig hulpmiddel tot het evalueren van uitgevoerd beleid en het focussen op strategische prioriteiten. Het is een handig vergelijkingspunt, zowel in de tijd als in vergelijking met andere gelijkaardige gemeenten.

Vanuit deze optiek sluit deze studie naadloos aan bij het opzet van de Vlaamse Regering om strategische planning via de uitrol van de Beleids- en Beheerscyclus tot bij alle lokale besturen te brengen¹. Immers, de besturen die instappen wordt aangeraden om op korte termijn te starten met de eerste stap van hun strategische planning, nl. de inventarisering². Hierbij gaat het er om maatschappelijke noden, ontwikkelingen en aandachtspunten te detecteren en te verzamelen. In het BBC-besluit wordt deze stap de 'omgevingsanalyse' genoemd en deze is bovendien een verplicht onderdeel in de toelichting bij het meerjarenplan.

- 1 De Vlaamse Regering heeft op 25 juni 2010 het besluit betreffende de Beleids- en Beheerscyclus van de gemeenten, de provincies en de openbare centra voor maatschappelijk welzijn goedgekeurd. Dit besluit geeft uitvoering aan titel IV, planning en financieel beheer, van het Gemeente-, Provincie- en OCMW-decreet. De eerste pilootbesturen gingen ermee aan de slag in het financiële boekjaar 2011.
- 2 Omzendbrief van Vlaams minister Geert Bourgeois m.b.t. het opstellen van de meerjarenplannen en de budgetten voor 2013 van de gemeenten en OCMW's.

Het concept van Smart Cities, zoals verder uiteengezet in deze studie, en de positionering van elke individuele Vlaamse gemeente op basis van de in de studie geselecteerde indicatoren is een perfecte match in deze fase van inventarisatie en een belangrijke gegevensbron als onderdeel van de omgevingsanalyse. Vanuit deze nulmeting kunnen de besturen accenten en doelstellingen formuleren binnen één of meerdere thema's van het Smart Cities concept met verhoging van hun aantrekkelijkheid als achterliggend doel.

Het is ons inziens zinvol om een evaluatiemechanisme voor het lokale bestuursniveau te ontwikkelen en op termijn verder uit te bouwen. Alle lokale besturen dienen immers te functioneren in dezelfde complexe realiteit en net door te evalueren en te vergelijken kunnen prestaties van lokale besturen op termijn bijgestuurd worden.

In eerste instantie is dergelijke oefening relevant voor de lokale beleidsverantwoordelijken zelf. Het evalueren en positioneren van lokale besturen is echter niet alleen zinvol voor politici. Een evaluatiemechanisme kan de burger helpen om een beter zicht te verkrijgen in de wijze waarop zijn gemeente functioneert; waar kan hij immers terecht voor vergelijkende informatie over bijvoorbeeld de kwaliteit en doelmatigheid van het lokale bestuur in zijn of haar gemeente? En hoe scoort de naburige gemeente waar enkele interessante woningen te koop staan? Het is een stap in de goede richting om een oordeel deels te kunnen baseren op vergelijkbare en objectieve gegevens. Een grotere transparantie en een systematische vergelijking van lokale prestaties komt aldus heel de maatschappij ten goede. Het is van primordiaal democratisch belang dat het beleid van een gemeentebestuur geëvalueerd wordt op een consistente wijze met oog voor de verschillende thema's die essentieel zijn voor de stakeholders.

Een vergelijkende analyse van lokale besturen behoort tot de politieke traditie in verschillende Europese landen. In het Verenigd Koninkrijk worden de prestaties van de publieke sector o.a. gemeten en vergeleken om aan kandidaat-inwoners representatieve informatie te verstrekken. In Nederland bestaat er sinds enkele jaren ook de traditie om de 50 grootste Nederlandse gemeenten met elkaar te vergelijken³. Ook in een internationale context zijn al verscheidene vergelijkende analyses en rangschikkingen opgesteld en dit inzake verschillende kwesties en thema's⁴.

Voor Vlaanderen is er de Stadsmonitor⁵, die als beste praktijk in onze regio een grondige vergelijkende analyse maakt van de 13 Vlaamse centrumsteden. De Stadsmonitor is een set van een 200-tal indicatoren die de leefbaarheid van een centrumstad in kaart brengen en aangeven hoe duurzaam de ontwikkeling van de centrumsteden is.

Verder beschikt de Vlaamse overheid van elke gemeente in Vlaanderen over een Gemeentelijke Profielschets. Dit is een verzameling van allerhande cijfergegevens en statistische info over de gemeente en haar OCMW. Iedereen kan deze Vlaamse gemeentelijke profielschetsen raadplegen via het internet⁶.

- 3 Atlas voor Gemeenten (2009). De 50 grootste Nederlandse gemeenten op 40 punten vergeleken. Utrecht: Stichting Atlas voor Gemeenten.
- 4 Economist Intelligence Unit (2012). Hot spots - Benchmarking global city competitiveness. London: Economist Intelligence Unit. Economist Intelligence Unit (2009). European Green City Index: Assessing the environmental impact of Europe's major cities. Munich: Siemens AG. Experian (2011). Edinburgh City Region Benchmarks: A Report for the City of Edinburgh Council. Edinburgh: Experian. X.
- 5 Bral, L., Jacques, A., Schelfaut, H., Stuyck, K., Vanderhasselt, A. (2011). Stadsmonitor 2011: Een monitor voor leefbare en duurzame Vlaamse steden. Brussel: Agentschap voor Binnenlands Bestuur. p376.
- 6 Studiedienst van de Vlaamse Regering. (2012). Gemeentelijke Profielschetsen. Beschikbaar: http://aps.vlaanderen.be/lokaal/beleidsplannen/gemeentelijk_profiel-2010.html. Laatst geraadpleegd op 07 sept 2012.

Methodologie

Het methodologisch kader van deze studie is gebaseerd op drie analyse instrumenten.

- Het concept Smart Cities, zoals bekend in de internationale literatuur⁷.
- Het ranken van steden en gemeenten volgens de dominantiemethode zoals deze werd ontwikkeld door het Itinera Instituut⁸
- De segmentatie van de Belgische steden en gemeenten volgens de Belfius-indeling⁹.

Doorheen deze studie gebruiken we op consistente wijze het woord “gemeente”, voor zowel steden als gemeenten, en met inbegrip van zowel de gemeentelijke component als het OCMW.

2.1 Het Smart Cities concept

Het rangschikken van gemeenten heeft enkel nut indien het uiteindelijke doel duidelijk is. Moet een gemeente streven naar economische ontwikkeling en/of eerder trachten het groene karakter van haar omgeving te behouden? Het is niet eenvoudig om te bepalen welke onderwerpen belangrijk zijn voor een gemeentebestuur om na te streven. Dit is eerder een kwestie van wat haar inwoners net belangrijk vinden.

Duidelijk is dat de prestaties van een gemeente niet enkel afhangen van de fysieke infrastructuur (fysiek kapitaal). De beschikbaarheid en de kwaliteit van informatie en kennis (kennis kapitaal) en de sociale en ecologische infrastructuur (sociaal en ecologisch kapitaal) winnen steeds meer aan belang. Deze niet-fysieke aspecten zijn bepalend voor het succes van de lokale activiteit.

In de academische literatuur werd hieromtrent het concept “Smart City” geïntroduceerd als hulpmiddel om deze reeks van thema’s te omvatten in een gemeenschappelijk onderzoekskader. Dit concept omvat 6 verschillende thema’s:

Grafiek 1: Het Smart City concept



7 Giffinger, R., Fertner, C., Kramar, H., Kalasek, R. & Pichler-Milanović, N. . (2007). Smart cities: Ranking of European medium-sized cities. www.smart-cities.eu. Het dient te worden opgemerkt dat het Smart Cities concept in de academische literatuur vooral ontwikkeld en gehanteerd wordt in een Europese context. Deloitte en Itinera hebben samen het kader en boodschap van dit concept vertaald naar het lokale overheidsniveau in België.

8 Hindriks, J., Albrecht, J. & De Vos, M. (2006). Het palmares van het lokale beleid in Vlaanderen en Wallonië. Itinera Instituut. 4 (4).

9 Belfius. (2007). Resultaten van de analyse en statistische verwerking. Available: <https://www.belfius.be/www.dexia.be/nl/small/sites/research/publicfinance/typo/>. Laatst geraadpleegd op 13 Sep 2012.

Een gemeente die “slim bestuurt” is een gemeente die zich strategisch kan positioneren, met name door een efficiënte en doordachte afweging te maken tussen de onderscheiden uitdagingen die zich stellen op lokaal niveau. Dit is geen vanzelfsprekende opdracht.

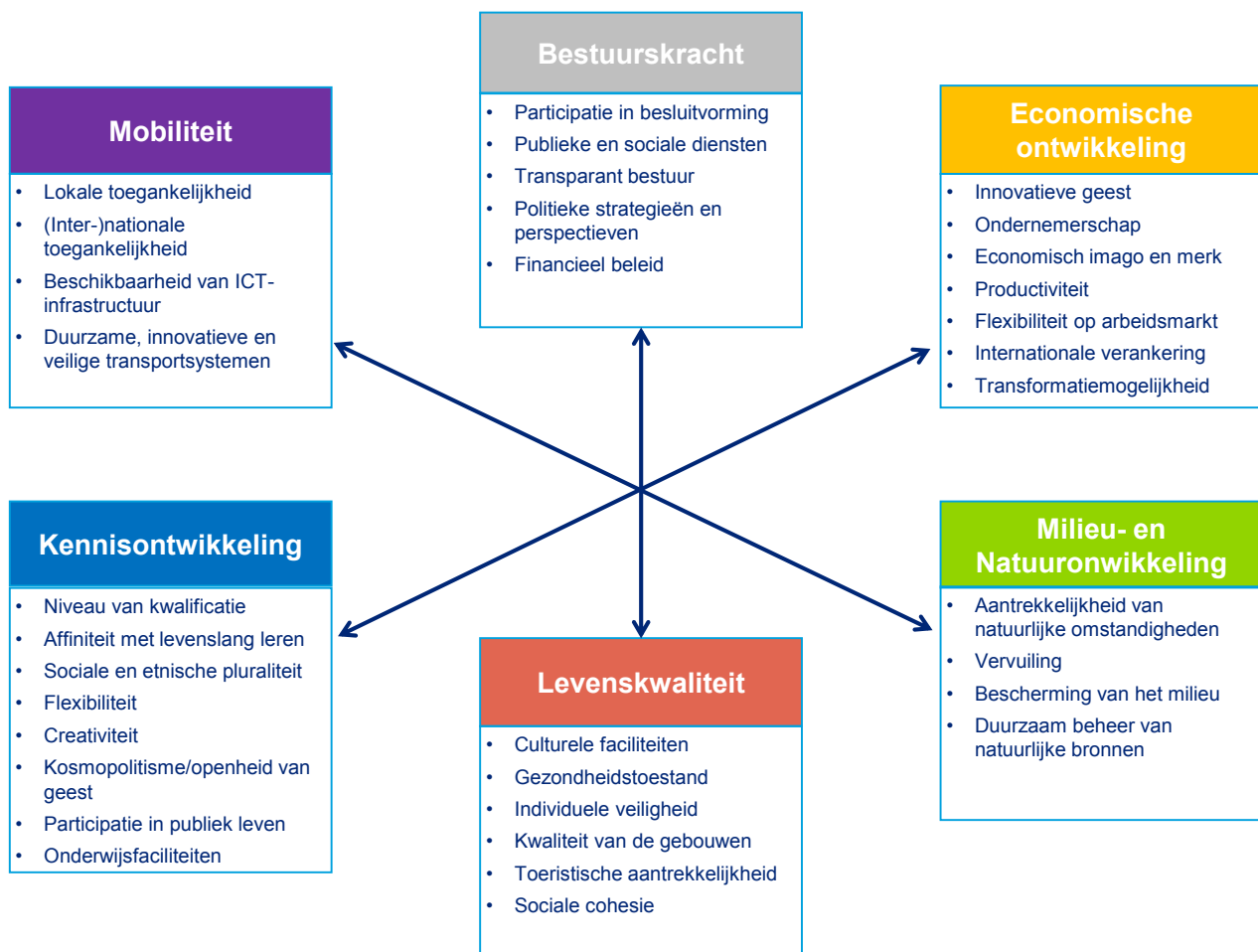
Een belangrijk aandachtspunt is het eventueel toekennen van een ‘gewicht’ aan de zes thema’s (alsook eventueel aan de onderliggende indi-

catoren, zie verder)¹⁰. In deze studie hebben we er bewust voor gekozen om alle 6 thema's evenwaardig te behandelen. Het gebruik van de dominantiemethode (zie verder) vermijdt feitelijk dat we 'discretionair' gewichten moeten toekennen aan de verschillende thema's.

Hierna volgt een beknopte toelichting bij elk van deze 6 thema's, die op hun beurt zijn onderverdeeld in een aantal factoren.

¹⁰ Bijvoorbeeld het toekennen van een hoger gewicht aan economische ontwikkeling, zoals dit het geval is in de studie van de Economist Intelligence Unit (2012). Hot spots - Benchmarking global city competitiveness. London: Economist Intelligence Unit.

Grafiek 2: De 6 Smart City thema's en onderliggende factoren



Hierna volgt een beknopte toelichting bij elk van deze 6 thema's en de onderliggende factoren.

Bestuurskracht

Dit thema gaat in op de wijze van besturen door lokale entiteiten (gemeentebestuur en OCMW). Het tracht een implicatie te geven naar de uitoefening van politiek gezag en het beheren van institutionele middelen om aldus de noden van de lokale gemeenschap te beantwoorden (publieke en sociale diensten). Dit wijst niet alleen naar het financiële (financieel beleid) - en menselijk kapitaal van een gemeente, maar ook hoe men dit gezag invult (politieke strategieën en perspectieven) en op welke manier men omgaat met de bewoners (participatie in besluitvorming). Kwesties zoals transparantie, bestrijding van corruptie, en de vertegenwoordiging van verschillende sociale groepen in het bestuur spelen hierin ook een voorname rol (transparant bestuur).

Economische ontwikkeling

Economische ontwikkeling tracht een indicatie te geven omtrent de competitiviteit en productiviteit van de gemeente. Het is uiteraard belangrijk voor een gemeente om het lokale ondernemerschap te ondersteunen. Dit kan mede teweeggebracht worden door het stimuleren van een economisch innovatieve geest, waar de focus ligt op het ontplooiën van een cultuur voor innovatie, economisch onderzoek en ontwikkeling.

Een bijkomende factor binnen dit thema is het creëren van een goed werkende arbeidsmarkt waarbij werkzoekenden worden begeleid en nieuwe jobs worden gecreëerd (flexibiliteit op

arbeidsmarkt)

De mogelijkheid tot economische transformatie krijgt ook steeds meer belang. De kracht om bijvoorbeeld te veranderen van een industrieel verouderde stad naar een stad met tertiaire diensten kan een productief sterkere en meer duurzame economie creëren.

Een goede score op economische ontwikkeling vereist ook een sterk economisch imago en merk en daarbij gekoppeld een graad van internationale verankering. Deze wijzen op de mogelijkheid tot het aantrekken van nieuwe bedrijven en de algemene toegankelijkheid voor bedrijven om zich verder te ontwikkelen in de desbetreffende gemeente.

Milieu- en Natuurontwikkeling

De manier waarmee we omgaan met het milieu en de natuur in haar geheel is ook een belangrijk thema binnen het Smart Cities concept. Op lokaal niveau, de aanwezigheid en aantrekkelijkheid van natuurlijke omstandigheden is hierbij een belangrijk gegeven. We denken dan bijvoorbeeld aan het aanleggen van een park, groene boulevard, natuurdomeinen, etc. Het landelijk karakter is ook een relevante factor. Dit zien we bijvoorbeeld in de verhouding tussen bebouwde en onbebouwde oppervlakte en de mate van aanwezige landbouwgrond of groene domeinen.

Een tweede factor is de mate van vervuiling. Een sterk lokaal milieubeheer tracht de lokale bevolking aan te moedigen om zich voldoende in te zetten in de bescherming van het milieu (vb. vrijwilligersparticipatie in bescherming van natuur) en tracht afval, vervuild water, fijn stof emissies,

etc. te minimaliseren. Een goed riolerings- en zuiveringssysteem spelen hier een rol in.

Een laatste factor is de manier waarop we omgaan met onze natuurlijke grondstoffen en energiebronnen. Een gemeente moet haar inwoners stimuleren in het verlagen van hun energieverbruik en aanzetten tot een duurzaam beheer van natuurlijke bronnen.

Levenskwaliteit

Het thema levenskwaliteit omvat verscheidene socio-maatschappelijke en culturele onderwerpen die betrekking hebben tot kwesties als zorg, woonkwaliteit, veiligheid, sociale cohesie, etc. De volgende factoren zijn van uitermate belang in de ontwikkeling van een sterk lokaal beleid inzake levenskwaliteit.

Kwaliteit van de gebouwen. Kwaliteitsvol wonen is een belangrijke prioriteit voor vele gemeenten. Leegstaande en sterk verouderde of onbewoonbare panden hebben een impact op de algemene leefbaarheid in een gemeente. Anderzijds heeft het ook belang dat woningen en bouwgrond betaalbaar blijven en voldoende sociale huisvesting wordt aangeboden.

Zoals eerder werd vermeld zijn toeristen ook (potentiele) stakeholders die mee de algemene aantrekkelijkheid van een gemeente bepalen. Ze zijn een behoorlijke bron van inkomsten en een sterke toeristische activiteit kan eveneens een effect hebben op het imago van een gemeente (toeristische aantrekkelijkheid).

Een andere factor is het aanbod van sportfaciliteiten, culturele evenementen, lezingen, etc (culturele faciliteiten). Ook deze vormen een belang-

rijke bijdrage tot de leefbaarheid en socio-culturele aantrekkelijkheid van een gemeente.

Voor vele burgers speelt de individuele veiligheid eveneens een significante rol. Het spreekt voor zich dat een gemeente met een hoog aantal diefstallen, inbraken en feiten van lichamelijk geweld niet al te aantrekkelijk is voor potentiële inwoners.

Het Smart cities concept identificeert ook sociale cohesie als een belangrijke factor binnen het thema levenskwaliteit. Sociale cohesie wijst op de manier waarop het lokaal bestuur tracht de sociale ongelijkheid weg te werken en de verschillende socio-economische groepen dichter bij elkaar te brengen. Meer concreet betekent dit in welke mate lokale besturen in staat zijn om inwoners in financiële moeilijkheden (bijvoorbeeld personen met een overmatige schuldenlast) bij te staan. Maar ook haar omgang met diversiteit (naar herkomst en geslacht) zowel onder haar bewoners als in publieke functies heeft ook een impact op de sociale cohesie binnen een lokale gemeenschap.

Gezondheidstoestand. Deze factor binnen levenskwaliteit wijst naar het geheel van activiteiten die gericht zijn tot het verbeteren en ondersteunen van de gezondheid en zorg van haar inwoners. Concrete voorbeelden hier zijn: de aanwezigheid van kinderopvang, het aanbod van diensten- en woonzorgcentra, thuiszorg, en de kwaliteit van het gezondheidssysteem (huisartsen, ziekenhuizen).

Kennisontwikkeling

Het opbouwen van menselijk kapitaal maakt ook deel uit van het Smart City concept. Kennisontwikkeling komt in vele facetten naar

voren. Een vitale factor op lokaal niveau is het aanbod en de kwaliteit van (lager en secundair) onderwijs. Maar de “slimme” ontwikkeling van kennis gaat veel verder. Tevens zijn kennis creerende factoren zoals levenslang leren en het stimuleren van individuele creativiteit belangrijk.

Een ander belangrijke factor is het algemeen niveau van kwalificatie (gemiddeld niveau van scholing) binnen de gemeente. Een hoger gemiddeld niveau van opleiding en ontwikkelde kennisgerichte vaardigheden laat ook een mate van flexibiliteit toe in de individuele ontplooiing, zeker wat betreft het zoeken van een (nieuwe) job.

Een andere set van factoren legt de nadruk op de individuele interactie in het maatschappelijk leven. De graad van sociale en etnische pluraliteit en de attitude van haar inwoners tot deze maatschappelijk-culturele evolutie (kosmopolitisch / openheid van geest) maakt bijvoorbeeld deel uit van dit thema. Ook de mate van vrijwilligerswerk, kennis van politieke instellingen en procedures en stemopkomst (participatie in publieke leven) is belangrijk.

Mobiliteit

Een slimme invulling van Mobiliteit betekent in eerste instantie het ontwikkelen van een duurzaam en veilig mobiliteitsbeleid, gaande van infrastructuur, aanbod van openbaar vervoer en bereikbaarheid en toegankelijkheid.

Echter hanteert het Smart City concept ook een bijkomende betekenis voor Mobiliteit. In het bijzonder de beschikbaarheid van een ICT-infrastructuur. De aanwezigheid van breedband netwerken en de verdeling van Pc's onder de verschillende socio-economische groepen in de

gemeenschap zijn hier belangrijke kenmerken van.

2.2 Dataverzameling volgens het Smart Cities concept

Om de rangschikking van de gemeenten op een effectieve en objectieve manier uit te voeren hebben we geopteerd voor kwantitatieve dataverzameling op basis van publiek beschikbare bronnen.

Het opzet van onze dataverzameling is om de 6 thema's uit het smart cities concept te operationaliseren in meetbare indicatoren. Zo kunnen we bijvoorbeeld een gemeente rangschikken op het thema Mobiliteit aan de hand van data in verband met verkeersveiligheid, openbaar vervoer, dichtheid van het wegennetwerk, geregistreerde personenwagens, etc.

Een zeer belangrijke informatiebron hiervoor zijn de Gemeentelijke Profielschetsen¹¹. Als groot voordeel van deze data geldt dat ze beschikbaar zijn voor alle 308 Vlaamse steden en gemeenten; een onmisbaar gegeven om gemeenten te rangschikken volgens gelijkaardige kenmerken.

De publieke beschikbaarheid van deze Gemeentelijke Profielschetsen¹², toont aan dat in Vlaanderen reeds heel wat gegevens worden gemeten en verzameld. Niettemin is het zo dat een aantal factoren uit het Smart Cities concept op dit moment niet gemeten worden in Vlaanderen, of althans niet op lokaal niveau. Om een zo volledig beeld te krijgen van de aantrekkelijkheid van een gemeente volgens het Smart Cities concept is het dan ook aangewezen de dataset aan publiek beschikbare data verder

11 Studiedienst van de Vlaamse regering, (2012). Zie voetnoot 6

12 Vrij beschikbaar zijn via een interactieve webtool (http://aps.vlaanderen.be/lokaal/beleidsplannen/gemeentelijk_profiel-2010.html). Zie voetnoot 6

uit te breiden. We denken dan aan indicatoren zoals ICT gebruik/infrastructuur; creativiteit (economisch, cultureel, individueel); levenslang leren; participatie in het publieke leven/besluitvorming; tevredenheid; etc.

De resultaten van de in deze studie uitgevoerde analyse dienen dan ook als een momentopname te worden beschouwd. De analyse werd immers doorgevoerd op slechts een gedeelte van de factoren die het volledig raamwerk van Smart Cities omvatten. Indien er bijkomende elementen gemeenten worden in de toekomst, zullen Deloitte en

Itinera hun indicatorenset, die ten grondslag ligt van onderhavige studie, verruimen. Zodoende zal er een meer representatiever rangschikking mogelijk worden.

Voor Wallonië konden geen publiek beschikbare gegevens worden verzameld.

De onderstaande tabel geeft een overzicht van de set van indicatoren per thema die in deze studie werd gebruikt. In bijlage van het rapport is de definitie per indicator terug te vinden.

Tabel 1: Lijst van geselecteerde indicatoren per thema

Thema	Factor	Geselecteerde Indicator
Bestuurskracht	Financieel beleid	Schuldvariatie (tussen 2006 en 2010)
	Financieel beleid	Lokale overheidsschuld per inwoner
	Financieel beleid	Solvabiliteit (verhouding schuld tot de totale inkomsten gewone diensten)
	Financieel beleid	Tekort (inkomsten - uitgaven gewone diensten) per inwoner
	Financieel beleid	Investeringsuitgaven per inwoner
	Publieke en Sociale diensten	Personeelsaantallen in de gemeente en OCMW (in VTE) per inwoner
Economische ontwikkeling	Ondernemerschap	Aantal zelfstandigen (in hoofdberoep) per inwoner
	Productiviteit	Nettogroeiratio
	Flexibiliteit op arbeidsmarkt	Werkzaamheidsgraad
	Economisch imago en merk	Migratiesaldo (immigratie versus emigratie)
Milieu- en Natuurontwikkeling	Aantrekkelijkheid van natuurlijke omstandigheden	Verhouding recreatieoppervlakte en open ruimte tot de totale oppervlakte
	Vervuiling - Afvalbeheer	Totaal huishoudelijk afval (in kg) per persoon
	Vervuiling - Afvalbeheer	Rioleringsuitvoeringsgraad
	Vervuiling - Afvalbeheer	Huidige zuiveringsgraad
	Vervuiling - Milieuverontreiniging	Totale fijn stof emissies (PM2,5) (in gr) per inwoner
Duurzaam beheer van natuurlijke bronnen	Energie verbruik per inwoner (in MWh)	
Levenskwaliteit	Sociale cohesie	Totaal aanbod van sociale huisvesting / aantal personen die recht hebben op Maatschappelijke integratie
	Culturele faciliteiten	Aantal uitleners bibliotheek per inwoner
	Culturele faciliteiten	Totaal vrijetijdsaanbod per inwoner
	Gezondheidstoestand	Aantal uren gezinszorg per inwoner
	Gezondheidstoestand	Invullingsratio plaatsen in rusthuizen
	Gezondheidstoestand	Totaal aantal voorschoolse opvangplaatsen (effectieve capaciteit) / populatie 0-4 jarigen
Kennisontwikkeling	Individuele veiligheid	Aantal geregistreerde misdrijven (inclusief diefstallen en afpersingen; misdrijven tegen lichamelijke integriteit; misdrijven tegen eigendom) per 1000 inwoners
	Onderwijsfaciliteiten	Aandeel kleuters t.o.v. kleuterpopulatie (2,5-11 jarigen)
	Onderwijsfaciliteiten	Aandeel leerlingen lager onderwijs t.o.v. 6-11 jarigen
	Onderwijsfaciliteiten	Aandeel leerlingen gewoon of buitengewoon secundair onderwijs t.o.v. 12-17 jarigen
	Niveau van kwalificatie	Totale aandeel schoolse vertraging in lager onderwijs
Mobiliteit	Creativiteit	Totaal aantal tewerkstelling in kennisintensieve diensten HT-, Markt-, Financiële diensten) (in aantal) / aantal werkenden
	Duurzame, innovatie en veilige transportsystemen	Totaal aantal verkeersongevallen (enkel op secundaire wegen) / totaal aantal personenwagens
	Duurzame, innovatie en veilige transportsystemen	Totaal aantal verkeersongevallen met fietsers / totaal aantal personenwagens
	Duurzame, innovatie en veilige transportsystemen	Aandeel Omnipas abonnementen t.o.v. het aantal inwoners tussen 25 en 59 jaar
Lokale toegankelijkheid / Beschikbaarheid ICT-netwerk	Verhouding oppervlakte toegewezen voor vervoer en telecommunicatie tot de totale oppervlakte	

2.3. Dominantiemethode

Voor het opmaken van een rangschikking dienen de resultaten van de gemeenten op de verschillende thema's te worden gegroepeerd. Hiertoe gebruikten we de zogenaamde 'dominantiemethode' die werd ontwikkeld door Itinera.

Belangrijk is dat de resultaten op elk van de thema's hetzelfde gewicht krijgen. Op geen enkel moment wordt er een uitspraak gedaan over het relatieve gewicht van bijvoorbeeld het thema Economische ontwikkeling tegenover het thema Milieu- en natuurontwikkeling. Deze afwegingen behoren typisch tot het primaat van de politiek.

Hierbij wordt per indicator vertrokken van publiek beschikbare data, die ordinaal gerangschikt worden. Niet de absolute cijfers worden meegenomen, maar de onderliggende rangschikking van deze cijfers voor alle gemeenten in de studie.

Volgens de dominantiemethode presteert gemeente A beter dan gemeente B wanneer gemeente A een betere rangschikking haalt dan gemeente B. Deze eenvoudige beslissingsregel sluit alle discussie uit die onvermijdelijk opduikt wanneer een rangschikking zou worden opge maakt aan de hand van een gemiddelde score over alle indicatoren.

Om een rangschikking op te maken, vergelijken we een gemeente met alle andere gemeenten in de studie. Door gemeente A te vergelijken met alle andere gemeenten bekomen we het aantal gemeenten dat op de verschillende thema's "gedomineerd wordt" door deze gemeente. Door dezelfde oefening te doen voor alle andere gemeenten, weten we ook hoeveel andere gemeenten gemeente A "domineren", d.w.z. beter presteren dan gemeente A. De finale rang-

schikking wordt opgemaakt door te kijken naar het aantal gemeenten die gemeente A domineert en het aantal gemeenten waardoor gemeente A gedomineerd wordt. Gemeenten die een gelijke score behalen worden onderling gerangschikt door te kijken naar de gemiddelde score over alle zes thema's.

Hoe werkt de dominantiemethode concreet?

In dit voorbeeld beschouwen we de fictieve gemeenten Markham, Vaughan, Aurora en Newmarket. Een gemeente domineert een andere gemeente wanneer ze beter gerangschikt is op de zes thema's samen. Wanneer we de vier gemeenten onderling vergelijken, blijkt dat: Markham gedomineerd wordt door geen enkele andere gemeente terwijl 47 gemeenten door Markham gedomineerd worden; Vaughan wordt gedomineerd door één gemeente en domineert zelf 15 andere gemeenten; Aurora wordt eveneens gedomineerd door één gemeente en domineert zelf 8 andere gemeenten; Newmarket wordt gedomineerd door 33 gemeenten en domineert zelf geen enkele gemeente.

Gemeente	wordt gedomineerd door	domineert	Rangschikking
Markham	0	47	1
Vaughan	1	15	2
Aurora	1	8	3
Newmarket	33	0	4

Een gemeente wordt beter gerangschikt wanneer weinig andere gemeenten haar domineren, en wanneer zijzelf vele andere gemeenten domineert. Op deze manier bekomen we de finale rangschikking zoals in de rechterkolom.

2.4 Segmentatie van gemeenten

Bij het opstellen van een rangschikking, die een vergelijking tussen gemeenten inhoudt, moet in rekening worden gebracht dat enkel gemeenten met eenzelfde typologie met elkaar kunnen worden vergeleken. Ter illustratie, een centrumstad heeft andere kenmerken (bijvoorbeeld in termen van financiële capaciteit, personeelsleden, infrastructuur, etc.) dan een landelijke gemeente.

Essentieel is dat enkel gemeenten met eenzelfde 'typologie' met elkaar worden vergeleken en gerangschikt. Alle gemeenten dienen daartoe te worden samengebracht in clusters van gemeenten die vergelijkbaar zijn.

Hiertoe kunnen verschillende segmentatiemethodes worden aangewend (vb. clustering op basis van arrondissement, op basis van bevolkingsaantal, op basis van ruimtelijke kenmerken van een gemeente).

Deze studie maakt hiervoor gebruik van de indeling van de gemeenten die werd ontwikkeld door Belfius¹³. Deze indeling wordt vaak gebruikt in andere studies en rapporten m.b.t. de lokale overheden, waaronder de gemeentelijke profielschetsen. In deze zin kan ze aangewend worden als vergelijkingspunt voor andere studies en vormt ze een stabiele basis voor meerjarige analyse.

De Belfius-indeling is gebaseerd op 10 factoren: Vergrijzing van de bevolking:

- Sociaaleconomische positie – woonkarakter;
- Verstedelijking versus landelijk karakter;
- Externe aantrekkingskracht oftewel de functie als centrum: In welke mate fungeert de gemeente als een centrum voor haar omrin-

gende gemeenten (bijvoorbeeld op vlak van onderwijs, economie, publiek aanbod, vrijetijdsaanbod, etc.);

- Toeristische activiteit;
- Niveau van tertiaire activiteit - Functie als werkgelegenheidscentrum;
- Niveau van economische activiteit – Industrieel karakter;
- Demografische evolutie - natuurlijk component (geboortecijfer, gezinsgrootte, etc);
- Demografische evolutie – migratie (demografische groei);
- Grensfenomeen (buitenlandse bevolking).

Belfius onderscheidt 6 groepen:

Groepen	Aantal gemeenten
Centrumgemeenten	38
Toeristische gemeenten	8
Gemeenten met een concentratie van economische activiteit	40
Semi-stedelijke gemeenten en agglomeratiegemeenten	42
Woongemeenten	83
Landelijke gemeenten	97

Deze 6 groepen zijn verder onderverdeeld in **16 clusters**, zoals opgenomen in de bijlagen van dit rapport.

Resultaten

3.1 Rangschikking van gemeenten volgens de cluster waartoe ze behoren

Per cluster worden de 20% best gerangschikte gemeenten opgelijst. Echter, voor clusters die slechts een beperkt aantal gemeenten omvatten wordt enkel de top 3 weergegeven. Vervolgens wordt in de hiernavolgende bespreking verder ingegaan op 3 aspecten.

Een eerste aspect is een algemene toelichting van de typerende kenmerken van de gemeenten die behoren tot de cluster, gebaseerd op de

¹³ Belfius, (2007). Zie voetnoot 9

typologie van Belfius¹⁴.

Een tweede aspect is de illustratieve weergave van een aantal analyseresultaten die typerend zijn voor alle gemeenten die behoren tot de cluster. De studie beperkt zich hier tot een toelichting bij de resultaten op één sprekende indicator voor elk van de 6 thema's:

- Aanwezigheid van zelfstandigen (Economische ontwikkeling);
- Financiële schuldgraad van het lokale bestuur (Bestuurskracht);
- Hoeveelheid huishoudelijk afval per inwoner (Milieu- en Natuurontwikkeling);
- Het aantal verkeersongevallen in verhouding tot de populatie (Mobiliteit);
- Tewerkstelling in de kennisintensieve industrieën (Kennisontwikkeling).

Het derde en laatste aspect is een toelichting bij de resultaten van elk van de gemeenten die zijn opgenomen in de lijst van de best gerangschikte gemeenten per cluster. Bij de toelichting focussen we op de excellente rangschikkingen (de gemeente staat, binnen haar cluster, op nummer 1 voor het desbetreffende thema), de duidelijk betere rangschikkingen (de resultaten waar bij de gemeente ver boven het cluster gemiddelde staat) en de betere rangschikkingen (de gemeente behaalt een rangschikking nog boven het cluster gemiddelde).

Ter ondersteuning van de onderstaande resultaten kan de lezer een administratieve kaart van Vlaanderen terugvinden in Bijlage 4.

¹⁴ Belfius, (2007). Zie voetnoot 9

Centrumgemeenten

Grote en regionale steden (6)

LEUVEN
BRUGGE
GENT

De **grote steden en regionale steden** hebben hoge bevolkingsaantallen en functioneren in zeer sterke mate als centrumfunctie. Deze steden hebben een sterk economisch karakter, dat overwegend tertiair is (distributie, transport, etc.)¹⁵.

Gezien de hoge bevolkingsaantallen scoort men erg goed voor vrijetijdsaanbod en tewerkstelling in de kennisindustrie. Echter is er vaak sprake van een hoge schuldgraad. Op het gebied van mobiliteit zien we dat er veel verkeersongevallen voorkomen, wat gezien het hoge aantal inwoners, personenwagens en de grote bevolkingsdichtheid kan worden verwacht.

Bij de grote en regionale steden bekleedt **Leuven** de eerste positie in de rangschikking. De stad excelleert binnen haar cluster (lees: behaalt de hoogste positie in de rangschikking binnen de cluster) op het vlak van Kennisontwikkeling, Mobiliteit en Levenskwaliteit. Daarnaast is de stad binnen haar cluster ook beter gerangschikt (boven het gemiddelde) op Economische ontwikkeling en Milieu- en Natuurontwikkeling.

Brugge excelleert op de thema's Bestuurskracht en Milieu- en Natuurontwikkeling en is daarnaast duidelijk beter gerangschikt op Kennisontwikkeling (ver boven het cluster gemiddelde). Op de thema's Economische ontwikkeling en Levenskwaliteit is Brugge ook beter gerangschikt in vergelijking met het gemiddelde.

¹⁵ Belfius, (2007). Zie voetnoot 9

Gent vervolledigt de top 3. De stad heeft haar positie te danken aan een evenwichtig verdeeld resultaat waarbij ze, in vergelijking met het gemiddelde binnen de cluster, beter gerangschikt is op Bestuurskracht, Milieu- en Natuurontwikkeling, Levenskwaliteit en Kennisontwikkeling.

Regionale steden (8)

ROESELARE
KORTRIJK
AALST

Regionale steden hebben een hoge aantrekkingskracht als centrum. Daarnaast is er in deze hoog verstedelijkte groep een hoge economische activiteit in de tertiaire sector. De vergrijzing en het gemiddeld inkomen liggen lager dan het regionaal Vlaams gemiddelde¹⁶.

Voor de regionale steden is er sprake van een hoog vrijetijdsaanbod en een hoge tewerkstelling in de kennisindustrie. Eveneens is er een lage score op de indicator verkeersongevallen. Gemiddeld zien we ook een hoge schuldgraad voor deze steden.

Roeselare komt sterk naar voren met een excellente rangschikking op de thema's Economische ontwikkeling, Levenskwaliteit en Kennisontwikkeling. Tevens behaalt Roeselare een duidelijk betere rangschikking op Milieu- en Natuurontwikkeling. Op Bestuurskracht behaalt de stad een betere rangschikking dan het clustergemiddelde.

Tweede in de rangschikking is **Kortrijk**. Deze stad behaalt voor de thema's Levenskwaliteit en Kennisontwikkeling een positie ver boven het gemiddelde (behaalt dus een duidelijk

¹⁶ Belfius, (2007). Zie voetnoot 9

betere rangschikking). Ook voor Milieu- en Natuurontwikkeling en Mobiliteit heeft de stad een betere rangschikking in vergelijking met de andere gemeenten in deze cluster.

Aalst sluit de top 3 af en dankt deze positie voornamelijk door haar excellente rangschikking op Bestuurskracht.

Middelgrote steden (24)

HERENTALS
DENDERMONDE
AARSCHOT
ZOTTEGEM
IEPER

De **middelgrote steden** zijn gekenmerkt door een sterk aanwezige economische activiteit en hun belangrijke rol als centrum voor de omliggende gemeenten. Echter is er sprake van een beperktere verstedelijking in vergelijking met de andere clusters binnen de groep van centrumgemeenten. Op socio-economisch vlak zien we dat de inkomens voor deze groep gemiddeld lager zijn dan het Vlaams gemiddelde. Op het gebied van demografie is de demografische evolutie eveneens lager dan het gemiddelde, voornamelijk door de matige vergrijzing¹⁷.

Binnen de hoofdgroep van de centrumgemeenten behaalt de cluster middelgrote steden een zeer goede rangschikking betreffende het aanbod van vrijetijdsmogelijkheden. In termen van economische ontwikkeling zien we voornamelijk een hoge tewerkstelling in de kennisintensieve industrie. Ook kenmerkend is het hoog aantal verkeersongevallen.

¹⁷ Belfius, (2007). Zie voetnoot 9

Herentals behaalt de beste rangschikking in de cluster middelgrote steden. Verassend genoeg is dit niet door het excelleren in één of meerdere thema's maar net door een algemene betere rangschikking op de hele set van thema's (met uitzondering van Milieu- en Natuurontwikkeling waar de stad duidelijk beter rangschikt). Met andere woorden, Herentals behaalt op elk thema een rangschikking die hoger is dan het gemiddelde en zet dus haar middelen in op elk thema op een beduidend effectieve wijze.

Dendermonde is duidelijk beter gerangschikt op Bestuurskracht. Daarnaast behaalt de stad een betere rangschikking op de thema's Economische ontwikkeling, Milieu- en Natuurontwikkeling, Levenskwaliteit en Mobiliteit.

Aarschot behaalt dan weer een duidelijk betere rangschikking op het thema Kennisontwikkeling. Op het gebied van Economische ontwikkeling, Mobiliteit en Levenskwaliteit behaalt de stad ook een betere rangschikking dan het cluster gemiddelde.

Bij **Zottegem** merken we een duidelijk betere rangschikking op Levenskwaliteit en Economische ontwikkeling. Op de thema's Kennisontwikkeling en Mobiliteit zien we een betere rangschikking.

Ieper excelleert op Milieu- en Natuurontwikkeling en is duidelijk beter gerangschikt op het thema Kennisontwikkeling en Levenskwaliteit. Op Bestuurskracht behaalt de stad een rangschikking hoger dan het gemiddelde.

Toeristische gemeenten

Kustgemeenten (8)

NIEUWPOORT
BREDENE
KNOKKE-HEIST

De **kustgemeenten** scoren zoals de naam het doet vermoeden hoog op toerisme. Hun functie als centrum is zeer sterk. Opvallend is het zeer negatief natuurlijk component (laag geboortecijfer). Op het gebied van het gemiddeld inkomen is er een sterke variatie tussen de gemeenten¹⁸. Voor de kustgemeenten merken we op dat deze het voornamelijk goed doen in het stimuleren van het aantal zelfstandigen en in het aanbieden van vele vrijetijdsfaciliteiten. Maar, indicatoren zoals de hoeveelheid afval per inwoner, de schuldgraad en het aantal verkeersongevallen scoren redelijk zwak.

Nieuwpoort behaalt de hoogste rangschikking in de cluster Kustgemeenten. Deze positie is te danken aan de excellente rangschikking op het thema Levenskwaliteit. Eveneens behaalt de gemeente, in vergelijking met het clustergemiddelde, een betere rangschikking op Bestuurskracht, Milieu- en Natuurontwikkeling, Kennisontwikkeling en Mobiliteit.

Bredene excelleert op Mobiliteit en rangschikt beter op Economische ontwikkeling en Milieu- en Natuurontwikkeling.

Knokke-Heist heeft een excellente rangschikking op Economische ontwikkeling en Kennisontwikkeling en een betere rangschikking op Bestuurskracht.

¹⁸ Belfius, (2007). Zie voetnoot 9

Gemeenten met een concentratie van economische activiteit

Landelijke en landbouwgemeenten met industriële activiteit (20)

DENTERGEM
OOSTROZEBEKE
MEERHOUT
ZULTE

Landelijke en landbouwgemeenten met industriële activiteit hebben een minder herkenbaar ruraal karakter, en binnen hun groep een hogere levensstandaard (maar nog steeds onder het Vlaamse gemiddelde). Echter wat wel opvallend is binnen deze cluster is de geringe vergrijzing en hoge economische (voornamelijk industriële) activiteit¹⁹.

De cluster scoort gemiddeld relatief laag op de indicator schuldgraad. Een opvallende bevinding is ook het lage vrijetijdsaanbod.

Bij deze cluster komt **Dentergem** er als de aantrekkelijkste gemeente uit. Dentergem excelleert op het thema Levenskwaliteit en behaalt tevens een duidelijk betere rangschikking (ver boven het gemiddelde) op Bestuurskracht en Economische ontwikkeling. Tenslotte heeft de gemeente een betere rangschikking op Kennisontwikkeling.

Oostrozebeke heeft haar tweede positie te danken aan een meer evenwichtig resultaat. Naast een duidelijk betere rangschikking op Bestuurskracht behaalt de gemeente ook een betere rangschikking op Levenskwaliteit, Milieu- en Natuurontwikkeling en Kennisontwikkeling.

¹⁹ Belfius, (2007). Zie voetnoot 9

In tegenstelling tot de vorige gemeente is de positie van **Meerhout** te verklaren door een zeer geconcentreerde inzet van middelen op specifieke thema's. Daardoor behaalt Meerhout een excellente rangschikking (lees: hoogste positie in de hele cluster) op Bestuurskracht en Mobiliteit.

Zulte behaalt een duidelijk betere rangschikking inzake Economische ontwikkeling. Daarnaast merken we ook een betere rangschikking bij de thema's Bestuurskracht, Levenskwaliteit en Mobiliteit.

Steden en agglomeratiegemeenten met industriële activiteit (8)

WAREGEM
KUURNE
BORNEM

Deze cluster heeft een hoog industrieel karakter en sterke economische activiteit, dit gecombineerd met vrij hoge inkomens. Daarnaast spelen deze gemeenten ook een belangrijke rol als centrumfunctie. Ze bevinden zich voornamelijk rond Antwerpen en Kortrijk (20).

Steden en agglomeratiegemeenten met industriële activiteit scoren goed inzake vrijetijdsaanbod en de mate van tewerkstelling in de kennisindustrie. Alsook is er sprake van een relatief lage hoeveelheid van huishoudelijk afval per inwoner. Binnen het thema Bestuurskracht is er wel een gemiddeld hoge schuldgraad.

In deze cluster bekleedt **Waregem** de hoogste positie. De gemeente haalt zeer sterke resultaten. Specifiek is er sprake van een excellente rangschikking op Bestuurskracht, Economische ontwikkeling en Kennisontwikkeling. Alsook zien we een duidelijk betere rangschikking voor Waregem

²⁰ Belfius, (2007). Zie voetnoot 9

op de thema's Milieu- en Natuurontwikkeling en Levenskwaliteit.

Kuurne excelleert op Milieu- en Natuurontwikkeling en Levenskwaliteit en heeft daarnaast een duidelijk betere rangschikking op het gebied van Mobiliteit.

Bornem heeft een duidelijk betere rangschikking op Mobiliteit. De gemeente behaalt ook een betere rangschikking op Economische ontwikkeling en Levenskwaliteit.

Verstedelijkte plattelandsgemeenten met industriële activiteit en demografische groei (12)

BEERSE
DEINZE
HOOGSTRATEN

Deze cluster kent een lage verstedelijking, hoge demografische groei (geboortecijfer) en zeer hoge industriële activiteit. Door deze kenmerken spelen deze gemeenten ook meer een rol als centrum op vlak van migratie en werkgelegenheid²¹.

De **verstedelijkte plattelandsgemeenten met industriële activiteit** en demografische groei scoren zeer gemiddeld op de set van illustratieve indicatoren die we hier becommentariëren. Een uitzondering hierin is de goede score op vlak van de schuldgraad.

In deze cluster is **Beerse** een gemeente met erg degelijke resultaten. Specifiek zien we dat Beerse een excellente rangschikking heeft op het thema Milieu- en Natuurontwikkeling. De gemeente behaalt een rangschikking duidelijk beter dan het clustergemiddelde voor Bestuurskracht en Mobiliteit. Tenslotte zien we voor Economische

21 Belfius, (2007). Zie voetnoot 9

ontwikkeling en Levenskwaliteit een betere rangschikking.

De positie van **Deinze** is te verklaren door de excellente rangschikking op Levenskwaliteit, een duidelijk betere rangschikking op Economische ontwikkeling en een betere rangschikking op Kennisontwikkeling.

Hoogstraten kent een meer verspreid resultaat. De gemeente heeft duidelijk betere rangschikkingen op de thema's Bestuurskracht, Economische ontwikkeling en Kennisontwikkeling. Alsook merken we een betere rangschikking op Levenskwaliteit.

Semistedelijke gemeenten en agglomeratiegemeenten

Sterk verstedelijkte gemeenten met lage inkomens (21)

WEVELGEM
EVERGEM
HARELBEKE
WERVIK
MENEN

De cluster **sterk verstedelijkte gemeenten met lage inkomens** is deze met de laagste inkomens in de hele Vlaamse regio. Ondanks deze lage socio-economische ontwikkeling is er wel duidelijk een graad van verstedelijking. Alsook spelen deze gemeenten een matige rol als centrumfunctie. Deze cluster kent ook een zekere mate van vergrijzing²².

De cluster behaalt goede scores op de indicatoren schuldgraad en aantal verkeersongevallen. Dit in tegenstelling tot de factor vrijetijdsaanbod, waar er redelijk lage resultaten behaald worden.

22 Belfius, (2007). Zie voetnoot 9

Wevelgem bekleedt de eerste positie binnen de cluster. Deze positie is te wijten aan de duidelijk betere rangschikking op thema's als Milieu- en Natuurontwikkeling, Levenskwaliteit en Mobiliteit. Tevens is de gemeente beter gerangschikt op Economische ontwikkeling en Kennisontwikkeling.

Evergem excelleert op de thema's Levenskwaliteit en Kennisontwikkeling. Daarnaast merken we ook een betere rangschikking op de thema's Bestuurskracht, Economische ontwikkeling en Mobiliteit.

Wervik staat op de derde plaats dankzij de duidelijk betere rangschikking op Bestuurskracht en Levenskwaliteit.

Menen tenslotte heeft een duidelijk betere rangschikking op Levenskwaliteit en Kennisontwikkeling en een betere rangschikking op Milieu- en Natuurontwikkeling.

Weinig verstedelijkte gemeenten met demografische achteruitgang (21)

RUMST
AVELGEM
BERLAAR
WACHTEBEKE

Deze gemeenten kennen een beperkte economische activiteit en centrumfunctie. Eveneens is er sprake van een lager inkomensniveau in vergelijking met het regionaal (Vlaanderen) gemiddelde. Ook op demografisch vlak is er weinig evolutie omwille van de negatieve demografische groei, voornamelijk inzake het aantal geboortes²³.

²³ Belfius, (2007). Zie voetnoot 9

Gezien de algemene karakteristiek van de cluster **weinig verstedelijkte gemeenten met demografische achteruitgang** is het enigzins te verwachten dat deze eerder matige scores behalen. Dit komt voornamelijk naar voren bij de lage tewerkstelling in kennisintensieve diensten en het laag aantal zelfstandigen in de gemeente.

In deze cluster staat **Rumst** op de eerste plaats. Dit is dankzij sterke resultaten voor alle zes thema's. Zo excelleert Rumst op Economische ontwikkeling en behaalt de gemeente duidelijk betere rangschikkingresultaten op Bestuurskracht en Kennisontwikkeling. Voor de resterende thema's, Milieu- en Natuurontwikkeling, Levenskwaliteit en Mobiliteit zien we betere rangschikkingen in vergelijking met het cluster gemiddelde.

Avelgem excelleert op Levenskwaliteit en behaalt duidelijk betere resultaten op Kennisontwikkeling en Bestuurskracht. Daarnaast is de gemeente beter gerangschikt op Mobiliteit.

Daarentegen, **Berlaar** excelleert op het thema Kennisontwikkeling, verwerft een duidelijk betere rangschikking op Bestuurskracht en betere rangschikkingen op de thema's Milieu- en Natuurontwikkeling en Mobiliteit.

Wachtebeke excelleert op Bestuurskracht en heeft duidelijk betere rangschikkingen op Levenskwaliteit en Kennisontwikkeling. Op het vlak van Milieu- en Natuurontwikkeling en Mobiliteit behaalt de gemeente rangschikkingresultaten die beter zijn dan het cluster gemiddelde.

Woongemeenten

Woongemeenten in landelijke zones (25)

ZANDHOVEN
NEVELE
GAVERE
SINT-KATELIJNE-WAVER
ROOSDAAL

De **woongemeenten in landelijke zones** hebben een sterk landelijk karakter en functioneren weinig als centrum (aantrekkingspunt voor niet-inwoners op het gebied van tewerkstelling, onderwijs, etc.) voor de rond omliggende gemeenten. In termen van demografische evolutie is er een vergrijzing die dicht bij het regionale gemiddelde staat en is er een beperkte groei in het aantal geboortes²⁴.

Deze cluster behaalt in het algemeen zeer gemiddelde scores op de reeks indicatoren die we hebben geselecteerd (cfr. introductie sectie 3.1). De enige negatieve uitschieter is de mindere score op de indicator huishoudelijk afval per inwoner (thema Milieu- en Natuurontwikkeling)

Bij de woongemeenten in landelijke zones komt **Zandhoven** er als de aantrekkelijkste gemeente uit. De gemeente excelleert op het vlak van Economische ontwikkeling en behaalt een duidelijk betere rangschikking op de thema's Levenskwaliteit en Kennisontwikkeling. Ook op Mobiliteit en Bestuurskracht merken we betere rangschikkingen op in vergelijking tot het gemiddelde.

Nevele is duidelijk beter gerangschikt op de thema's Economische ontwikkeling, Bestuurskracht, Levenskwaliteit en Mobiliteit.

²⁴ Belfius, (2007). Zie voetnoot 9

Gavere vertoont meer gematigde resultaten. De gemeente is beter gerangschikt op dezelfde set van thema's als Nevele, namelijk Economische ontwikkeling, Levenskwaliteit, Bestuurskracht en Mobiliteit.

Sint-Katelijne-Waver is een gemeente die zich excellent onderscheidt op het thema Kennisontwikkeling. Daarnaast is ze duidelijk beter gerangschikt op Mobiliteit en beter gerangschikt op de thema's Levenskwaliteit en Bestuurskracht.

Roosdaal tenslotte behaalt een excellente rangschikking op Levenskwaliteit, een duidelijk betere rangschikking op Mobiliteit en als enige in deze top een betere rangschikking op Milieu- en Natuurontwikkeling.

Woongemeenten in de stadsrand (27)

LINT
VOSELAAR
MERELBEKE
MEISE
MELLE

De **woongemeenten in de stadsrand** hebben een meer residentiële typologie met een vrij hoog (hoger dan gemiddelde) inkomen per inwoner. Gelijkaardig met de woongemeenten in landelijke zones speelt dit segment geen centrumfunctie. Ten slotte kent dit segment een demografische groei voornamelijk op basis van migratie en kent het een lage vergrijzing²⁵.

Deze cluster heeft gemiddeld genomen een excellente score op vlak van Milieu- en Natuurontwikkeling, dat duidelijk naar voren komt in de lage hoeveelheid huishoudelijk afval

²⁵ Belfius, (2007). Zie voetnoot 9

per inwoner. Ook scoort men goed wat betreft het aantal verkeersongevallen. In de context van Bestuurskracht valt de hoge schuldgraad op.

In deze cluster komt **Lint** er als de aantrekkelijkste gemeente uit. De gemeente excelleert op thema's als Milieu- en Natuurontwikkeling en Mobiliteit. Tevens is er een duidelijk betere rangschikking op Economische ontwikkeling en een betere rangschikking op Levenskwaliteit en Bestuurskracht.

De gemeenten Vosselaar, Merelbeke, Meise en Melle behalen elk sterke resultaten en dit voor een zeer verspreide set van thema's.

Vosselaar excelleert op Bestuurskracht en behaalt duidelijk betere rangschikkingen op de thema's Milieu- en Natuurontwikkeling en Mobiliteit. Op Levenskwaliteit heeft de gemeente een betere rangschikking dan het cluster gemiddelde.

Voor **Merelbeke** merken we duidelijk betere rangschikkingen op Economische ontwikkeling, Levenskwaliteit en Kennisontwikkeling. Daarnaast zien we betere rangschikkingen op Milieu- en Natuurontwikkeling en Bestuurskracht.

Meise is duidelijk beter gerangschikt op Economische ontwikkeling en Mobiliteit. Op de thema's Milieu- en Natuurontwikkeling, Kennisontwikkeling en Bestuurskracht zien we ook betere rangschikkingen in vergelijking met de andere gemeenten in de cluster.

Melle sluit deze top af met een duidelijk betere rangschikking op de thema's Kennisontwikkeling, Milieu- en Natuurontwikkeling en Levenskwaliteit. Ook voor de thema's Economische ontwikkeling en Bestuurskracht zien we rangschikkingen die beter zijn dan het clustergemiddelde.

Agglomeratiegemeenten met tertiaire activiteit (17)

AARTSELAAR
SCHOTEN
WIJNEGEM

Deze gemeenten zijn gekenmerkt door een zeer hoge economische activiteit. Ze bevinden zich uitsluitend rond het Brussels-Hoofdstedelijk Gewest en de stad Antwerpen. Opvallend is het sterk residentieel karakter. Deze gemeenten hebben een behoorlijk hoge vergrijzing en een stagnerende demografische groei²⁶.

De **agglomeratiegemeenten met tertiaire activiteit** zijn gekenmerkt door een sterke tewerkstelling in de kennisindustrie. Op het gebied van bestuurskracht is er een lage financiële schuldgraad. Alsook scoort deze groep goed op indicatoren als hoeveelheid huishoudelijk afval en aantal verkeersongevallen (in verhouding tot de populatie).

Bij de agglomeratiegemeenten met tertiaire activiteit komt **Aartselaar** er als de hoogst gerangschikte gemeente uit. Dit is voornamelijk te wijten aan de excellente rangschikking op Levenskwaliteit, de duidelijk betere rangschikking op Milieu- en Natuurontwikkeling en de betere rangschikkingen op de thema's Mobiliteit en Kennisontwikkeling.

Schoten staat als tweede binnen deze cluster. Voor de thema's Economische ontwikkeling en Kennisontwikkeling behaalt de gemeente duidelijk betere rangschikkingen. De gemeente is daarnaast beter gerangschikt op Milieu- en Natuurontwikkeling, Bestuurskracht en Levenskwaliteit.

²⁶ Belfius, (2007). Zie voetnoot 9

Een gelijkaardig patroon zien we bij de gemeente **Wijnegem**. De gemeente behaalt dezelfde resultaten met uitzondering van het thema Bestuurskracht waar de gemeente een duidelijk betere rangschikking behaalt.

Residentiële randgemeenten met hoge inkomens (14)

HOVE
BRASSCHAAT
HOEILAART
DE PINTE

Residentiële randgemeenten met hoge inkomens. Deze cluster bestaat voornamelijk uit sterk residentiële gemeenten (met matig verstedelijkt effect) met een hoge levensstandaard. Echter is er sprake van weinig economische activiteit. Vanuit demografisch standpunt is er een positieve demografische groei (geboortecijfer), maar een negatief migratiesaldo²⁷.

Ter illustratie, de cluster scoort excellent in het aantrekken van zelfstandigen. Tevens zien we dat het aantal verkeersongevallen laag is. Echter is er maar een beperkt vrijetijdsaanbod.

Bij deze cluster komt **Hove** sterk naar voren met een excellente rangschikking op zowel Milieu- en Natuurontwikkeling en Levenskwaliteit. De gemeente is duidelijk beter gerangschikt op thema's als Kennisontwikkeling, Mobiliteit en Bestuurskracht. Ook op economische ontwikkeling behaalt Hove een rangschikking beter dan het cluster gemiddelde.

Ook **Brasschaat** behaalt een sterk resultaat, met excellente rangschikkingen op Kennisontwikkeling en Economische ontwikkeling. Daarnaast is Brasschaat duidelijk beter

²⁷ Belfius, (2007). Zie voetnoot 9

gerangschikt op Milieu- en Natuurontwikkeling, Bestuurskracht en Levenskwaliteit. Tenslotte merken we op dat de gemeente in vergelijking met het cluster gemiddelde beter is gerangschikt op Mobiliteit.

Hoeilaart toont hoge resultaten met duidelijk betere rangschikkingen op de thema's Mobiliteit, Bestuurskracht en Kennisontwikkeling. Betere rangschikkingen zijn er bij Economische ontwikkeling en Levenskwaliteit.

Tenslotte is er **De Pinte**, met een duidelijk betere rangschikking op zowel Mobiliteit, Kennisontwikkeling als Economische ontwikkeling. Daarnaast behaalt de gemeente een betere rangschikking op het thema Bestuurskracht.

Landelijke gemeenten (of verstedelijkte plattelandsgemeenten)

Erg landelijke gemeenten met sterke vergrijzing (33)

RUISELEDE
BEERNEM
MALDEGEM
ZONNEBEKE
LAARNE
LEDEGEM

Naast de uitdrukkelijke aanwezigheid van het rurale karakter (en tevens ook een zeer lage centrumfunctie) en de hoge vergrijzing (maar wel een sterk natuurlijk component inzake geboortecijfer) is er binnen deze cluster ook sprake van een laag inkomensniveau en negatieve migratie²⁸.

Op basis van de set van uitgekozen indicatoren zien we, op vlak van Economische ontwikkeling

²⁸ Belfius, (2007). Zie voetnoot 9

een zeer goede score (de aanwezigheid van zelfstandigen). Echter scoort men minder goed op tewerkstelling in de kennisintensieve industrie. Alsook is er sprake van een slechte score op de hoeveelheid huishoudelijk afval per inwoner.

Ruiselede bekleedt de topositie binnen haar cluster. De gemeente is duidelijk beter gerangschikt (ver boven het gemiddelde) op Levenskwaliteit en Economische ontwikkeling. Betere rangschikkingen (hoger dan gemiddelde) zijn te vinden voor drie bijkomende thema's, namelijk Bestuurskracht, Kennisontwikkeling en Mobiliteit.

Beernem behaalt als enige in de top een excellente rangschikking, namelijk voor het thema Bestuurskracht. Daarnaast merken we duidelijk betere rangschikkingen op Economische ontwikkeling en Levenskwaliteit alsook een betere rangschikking op Milieu- en Natuurontwikkeling en Kennisontwikkeling.

Voor **Maldegem** is er één thema dat duidelijk beter rangschikt, namelijk Mobiliteit. Voor de thema's Bestuurskracht en Economische ontwikkeling behaalt de gemeente betere rangschikkingen in vergelijking met het cluster gemiddelde.

Zonnebeke behaalt duidelijk betere rangschikkingen voor de thema's Bestuurskracht, Levenskwaliteit en Economische ontwikkelingen. Daarnaast is de gemeente beter gerangschikt op Milieu- en Natuurontwikkeling.

De vijfde in rij, **Laarne** is duidelijk beter gerangschikt op Economische ontwikkeling, alsook beter gerangschikt op de thema's Levenskwaliteit en Bestuurskracht.

Ledegem heeft een gelijkaardige verdeling als Laarne. Ook deze gemeente is duidelijk beter

gerangschikt op Economische ontwikkeling. Tenslotte is Ledegem, in vergelijking met het cluster gemiddelde, beter gerangschikt op Milieu- en Natuurontwikkeling en Mobiliteit.

Kleine landbouwgemeenten (27)

GLABBEEK
TIELT-WINGE
ZOUTLEEUW
GOOIK
MAARKEDAL

De kleine landbouwgemeente is zeer sterk landelijk gekenmerkt en heeft maar een zeer geringe functie als centrum tot de omliggende gemeenten. Dit betekent dan ook dat er ook weinig lage economische bedrijvigheid is. Daarnaast is er een hogere vergrijzing in vergelijking met het Vlaams gemiddelde²⁹.

De cluster behaalt vaak een excellente score op vlak van Mobiliteit (laag aantal verkeersongevallen). Ook zien we goede resultaten in het aantrekken van zelfstandigen, echter een minder goede score betreffende het ontwikkelen van een kennisintensieve industrie.

Bij de kleine landbouwgemeenten komt **Glabbeek** er als de aantrekkelijkste gemeente uit. Deze gemeente excelleert op Bestuurskracht. Daarnaast merken we een zekere gelijke verdeling met een betere rangschikking (beter dan gemiddelde) voor zowel Economische ontwikkeling, Milieu- en Natuurontwikkeling, Levenskwaliteit als Kennisontwikkeling.

Tielt-Winge is duidelijk beter gerangschikt op Bestuurskracht, Economische ontwikkeling en Mobiliteit. Alsook merken we een betere

²⁹ Belfius, (2007). Zie voetnoot 9

rangschikking betreffende Levenskwaliteit en Kennisontwikkeling.

Zoutleeuw, de derde in deze toprangschikking behaalt duidelijk betere rangschikkingen op het vlak van Levenskwaliteit en Economische ontwikkeling.

De gemeente **Gooik** excelleert op Economische ontwikkeling, behaalt een duidelijk betere rangschikking op Levenskwaliteit en een betere rangschikking op Mobiliteit.

Maarkedal excelleert op het thema Levenskwaliteit. Op Bestuurskracht merken we een duidelijk betere rangschikking op. Tevens is er betreffende Kennisontwikkeling sprake van een rangschikking die beter is dan het cluster gemiddelde.

Landelijk of verstedelijkte plattelandsgemeenten met sterke demografische groei (37)

WUUSTWEZEL
LOCHRISTI
BRECHT
LILLE
AS
KASTERLEE
VORSELAAR

Deze cluster is gekenmerkt door een positieve demografische ontwikkeling, zowel in het aantal geboortes als het migratiesaldo. Tevens is er een lage vergrijzing. We kunnen dus stellen dat deze plattelandsgemeenten een sterke evolutie doormaken richting een ander type van cluster³⁰.

Deze cluster behaalt in het algemeen zeer gemiddelde scores op de reeks indicatoren. Deze groep scoort wel goed op het (laag) aantal

30 Belfius, (2007). Zie voetnoot 9

verkeersongevallen. Minder goed is de score op de indicator Huishoudelijk afval per inwoner.

Bij deze cluster bekleedt **Wuustwezel** de eerste positie. Deze positie heeft de gemeente voornamelijk te danken aan haar duidelijk betere rangschikking op Bestuurskracht, Mobiliteit en Economie. Ook voor Milieu- en Natuurontwikkeling heeft de gemeente een betere rangschikking dan het cluster gemiddelde.

Lochristi excelleert op het thema Levenskwaliteit en is duidelijk beter gerangschikt op Economische ontwikkeling en Bestuurskracht. Tevens merken we een betere rangschikking op betreffende Milieu- en Natuurontwikkeling.

Een excellente rangschikking voor Economische ontwikkeling is toe te schrijven aan **Brecht**. Daarnaast is er sprake van een duidelijk betere rangschikking inzake Mobiliteit en een betere rangschikking dan het gemiddelde voor Milieu- en Natuurontwikkeling.

Lille staat op nummer vier binnen deze cluster. Lille behaalt op twee thema's (Kennisontwikkeling en Mobiliteit) een rangschikking die hoger is dan het cluster gemiddelde. Voor Bestuurskracht en Economische ontwikkeling zien we een duidelijk betere rangschikking (ver boven het cluster gemiddelde).

De gemeente **As** is duidelijk beter gerangschikt op Bestuurskracht en Mobiliteit. Voor de thema's Milieu- en Natuurontwikkeling, Levenskwaliteit en Kennisontwikkeling merken we een betere rangschikking op.

Kasterlee is duidelijk beter gerangschikt voor drie thema's, Bestuurskracht, Economische ontwikkeling en Kennisontwikkeling. Daarnaast is de gemeente, in vergelijking met de andere gemeen-

ten, beter gerangschikt op Levenskwaliteit.

Vorselaar sluit deze toprangschikking af. De gemeente is duidelijk beter gerangschikt op Kennisontwikkeling en Bestuurskracht. Voor de thema's Economische ontwikkeling en Milieu- en Natuurontwikkeling kunnen we spreken van betere rangschikking.

3.2 Statistisch significante correlaties

In dit deel van de studie wordt nagegaan of de rangschikking van de gemeenten al dan niet beïnvloed wordt door belangrijke indicatoren zoals bevolkingsomvang, bevolkingsdichtheid en gemiddeld inkomensniveau. Gemeenten die minder goed gerangschikt staan zouden dit immers mogelijks kunnen toeschrijven aan specifieke karakteristieken, zoals bijvoorbeeld een laag gemiddeld inkomensniveau van hun bevolking.

Aan de hand van de Spearman correlatie³¹ werd nagegaan of er een statistisch significant verband bestaat tussen de positie van gemeenten op de rangschikking en een aantal belangrijke karakteristieken van deze gemeenten.

In het algemeen komen er weinig hoge correlaties aan het licht.

- Ofwel is er geen statistisch relevante correlatie
- Ofwel is er wel een statistisch relevante, maar lage correlatie (correlatie lager dan 0.3).

³¹ Spearman's rangcorrelatiecoëfficiënt, of kortweg Spearman's ρ (rho), is in de statistiek de correlatiecoëfficiënt gebaseerd op de rangnummers van de data in plaats van op de data zelf. Het is daarmee een verdelingsvrije maat voor correlatie, ook geschikt voor data die slechts op ordinale schaal gemeten zijn.

Dit wijst op het feit dat de rangschikking van de gemeenten op de diverse thema's niet wordt vertekend door een sterke correlatie met één van de indicatoren in de gehanteerde dataset, wat uiteraard aantoont dat de basis voor deze studie voldoende breed is.

Bovendien wordt de vergelijking uiteindelijk enkel binnen de clusters van gemeenten gedaan waarbij de homogeniteit tussen deze gemeenten sterker is.

3.2.1 CORRELATIES TUSSEN DE RANGSCHIKKING EN ENKELE INDICATOREN UIT DE DATASET

In deze oefening hebben we gekeken naar mogelijke correlaties tussen enerzijds de rangschikking van de gemeente (zowel de finale rangschikking als de rangschikking per thema) en anderzijds specifieke indicatoren zoals: inkomen per inwoner; lokale overheidsschuld per inwoner; aanvullende personenbelasting en opcentiemen; etc. We bespreken in deze sectie de meest opvallende resultaten. De specifieke correlaties vindt men terug in Tabel 18 in Bijlage 3.

De Spearmancorrelatie tussen de plaats van een gemeente in de finale rangschikking en het inkomen per hoofd is statistisch significant (negatieve correlatie). Dit impliceert dat rijkere gemeenten hoger in de rangschikking staan³². Wat opvalt, is dat er een sterke negatieve correlatie bestaat tussen het inkomen per hoofd en de rangschikking voor het thema Mobiliteit. Rijke gemeenten zijn gemiddeld beter gerangschikt op het thema Mobiliteit.

Een significante (positieve) correlatie is gevonden tussen de plaats van een gemeente in de finale

³² Interpretatie van negatieve correlatie: Een hoger inkomen per inwoner impliceert een lager rangnummer (dichter bij 1ste positie in de rangschikking) en dus een betere rangschikking in de cluster.

rangschikking en de schuld per inwoner. Dit betekent dat een hogere schuld per capita gematigd samenhangt met een slechtere rangschikking.

Een ander resultaat is de significante correlatie tussen de plaats van een gemeente in de finale rangschikking en de belastingsvoet voor de aanvullende personenbelasting. We merken dat een hogere belastingsvoet (heel lichtjes) samenhangt met een slechtere rangschikking. Echter bestaat er bij de indicator opcentiemen een omgekeerde significante correlatie. Meer opcentiemen hangt gematigd samen met een betere rangschikking. Als we spreken in termen van algemene gemeenteontvangsten per inwoner toont de Spearmancorrelatie dat er tussen de plaats van een gemeente in de finale rangschikking en de gemeenteontvangsten een statistisch (negatief) significant verband bestaat. Dit impliceert dat meer ontvangsten beperkt samenhangt met een betere rangschikking.

Tevens is er een significante negatieve correlatie te vinden tussen de rangschikkingpositie van de gemeente en de graad van bevolkingsdichtheid. Dichter bevolkte (of dus verstedelijkte) gemeenten behalen (lichtjes) een betere rangschikking.

Een interessante correlatie tussen indicatoren (los van de positie in de rangschikking) is deze tussen gemeenteontvangsten per hoofd en het bevolkingsaantal (positieve correlatie). Dit is ook het geval met de bevolkingsdichtheid. Grotere gemeenten of meer verstedelijkte gemeenten blijken dus over meer middelen per hoofd te beschikken in vergelijking met meer rurale gemeenten³³.

³³ Dit inzicht (beperkte capaciteit inzake fiscale draagkracht en financiële armslag) bleek ook uit recent onderzoek: De Peuter, B., Voets, J., Janssens, L. & Van Dooren, W. (2012). Bestuurskrachtmetering plattelandsgemeenten. Leuven/Antwerpen: Instituut voor de Overheid, KU Leuven & Onderzoeksgroep Management en Bestuur, Universiteit Antwerpen.

3.2.2. ONDERLINGE CORRELATIES TUSSEN DE 6 VERSCHILLENDE THEMA'S

Vervolgens stelden we de vraag of de rangschikking van de gemeenten op de 6 verschillende Smart Cities thema's onderling samenhangen. De resultaten van de correlatieoefening kunnen gevonden worden in de desbetreffende matrix (Tabel 19: Onderlinge correlaties tussen de 6 thema's) in Bijlage 3.

De cijfers in de cellen van deze tabel duiden op een statistisch significant verband. Het verband kan positief of negatief zijn. De minimale waarde is 0, de maximale waarde is 1. Hoe dichterbij de waarde 1, hoe groter het verband.

Opnieuw stellen we geen sterke correlaties vast. Bij de statistisch significante correlaties zijn er hoogstens enkele "gematigde" correlaties. De gemeenten die een hoge rangschikking op Economische ontwikkeling behalen, blijken ook een betere rangschikking te hebben op de thema's Levenskwaliteit en Kennisontwikkeling. Echter hebben deze gemeenten een minder goede rangschikking op het thema Milieu- en Natuurontwikkeling.

Daarentegen, de gemeenten die op Milieu- en Natuurontwikkeling een betere rangschikking hebben, blijken ook op Mobiliteit beter te rangschikken, echter is dit minder het geval op het thema Levenskwaliteit.

Bij de gemeenten met een betere rangschikking op Levenskwaliteit, blijken deze ook een betere rangschikking te behalen op Kennisontwikkeling. Echter behalen ze een minder goede rangschikking op het thema Mobiliteit.

De rangschikking voor Bestuurskracht blijkt redelijk onafhankelijk van de andere rangschikkingen.

Bovenal leert deze oefening ons dat een gemeente kan uitblinken in bepaalde thema's zonder andere thema's te moeten verwaarlozen. Als bijvoorbeeld blijkt dat gemiddeld gemeenten die wat beter rangschikken op Economische ontwikkeling licht zwakker rangschikken op Milieu- en Natuurontwikkeling, dan is het belangrijk om weten dat een gemeente dit kan bijsturen. Hiertoe beschikt ze bij voorkeur over een goede boordtabel om dit juist in kaart te brengen.

Conclusies en aanbevelingen

Deze studie schuift vier belangrijke conclusies en aanbevelingen naar voren.

1. Er is **nood aan een monitor voor alle 308** Vlaamse steden en gemeenten. De Itinera/Deloitte Aantrekkelijkheidsbarometer is hiertoe een aanzet en een nuttig instrument dat lokale besturen bewust(er) maakt van hun sterke punten en gericht kan doen investeren in de toekomst en dit ten opzichte van andere vergelijkbare gemeenten.

Veel meer dan ooit het geval is geweest wensen steden en gemeenten zich onderling te vergelijken. Dit is enkel zinvol voor steden en gemeenten die ook werkelijk vergelijkbaar zijn, met name omdat ze behoren tot eenzelfde typologie of bestuurlijke realiteit.

De Vlaamse overheid heeft belangrijke inspanningen geleverd om relevante gegevens met betrekking tot de steden en gemeenten te verzamelen en publiek toegankelijk te maken. Meer in het bijzonder kunnen we hier verwijzen naar de 308 Vlaamse profielschetsen en de rapportering door middel van de Stadsmonitor voor de centrumsteden.

Vernieuwend is het combineren van deze publiek beschikbare data tot één globale 'barometer' voor elke individuele gemeente. Inhoudelijk is deze gebaseerd op de 6 thema's van het Smart Cities concept. De rangschikking binnen elk van de clusters van gemeenten is het resultaat van de dominantieanalyse zoals deze werd ontwikkeld door Itinera.

Omwille van deze unieke bundeling van uiteenlopende thema's en factoren heeft het Smart Cities concept een grote meerwaarde. Het concept laat ons toe om gemeenten te vergelijken op basis van verschillende indicatoren en daarbij focust net dit concept op de thema's die belangrijk zijn voor de inwoners van een gemeente, namelijk: Bestuurskracht, Mobiliteit, Milieu –en Natuurontwikkeling, Economische ontwikkeling, Levenskwaliteit en Kennisontwikkeling.

Het spreekt voor zich dat, gezien de academische onderbouwing van dit concept, "Smart Cities" een theoretisch ideaalbeeld is van hoe een gemeente zich zou moeten ontwikkelen om een zo hoog mogelijk niveau van aantrekkelijkheid te bereiken voor al haar stakeholders en dit op een performante manier.

De ideale gemeente, namelijk deze die binnen haar cluster excelleert op elk van de 6 thema's, is in de praktijk moeilijk te bereiken. Niettemin, indien gemeenten zich verder wensen te ontwikkelen zou de lokale overheid best aandacht besteden aan alle thema's en factoren die een gemeente "aantrekkelijk" maken.

Door deze studie kunnen lokale besturen zich bewust worden van de positie die zij innemen in vergelijking met anderen, gegeven hun interne kenmerken en dit in een context waarin alle gemeenten zich steeds verder kunnen ontwikkelen.

Vanuit een brede sector kennis en praktijkervaring zien we dat de professionaliteit van de lokale overheden jaar na jaar gestaag vooruitgang boekt. In deze zin zetten ook tal van gemeenten die zich niet in de top van hun cluster bevinden belangrijke stappen vooruit. Blijkbaar zijn er echter andere gemeenten die nog sneller vooruitgang boeken.

De positionering van elke individuele Vlaamse gemeente op basis van de in de studie geselecteerde indicatoren is bovendien een belangrijke gegevensbron als onderdeel van de omgevingsanalyse die in het kader van het BBC-decreet dient te worden opgemaakt. Vanuit deze nulmeting kunnen de besturen accenten en doelstellingen formuleren binnen één of meerdere thema's van het Smart Cities concept met verhoging van hun aantrekkelijkheid als achterliggend doel.

2. De Itinera/Deloitte Aantrekkelijkheidsbarometer voor het meten van de aantrekkelijkheid van een gemeente is een **stapsgewijze realisatie**, die vanuit een **meerjarenperspectief** dient te worden bekeken.

Het werkproces is met deze studie niet afgehandeld. Binnen het angewende concept en de gehanteerde methodologie kunnen nog tal van verfijningen worden aangebracht. Deloitte en Itinera doen daartoe volgende aanbevelingen:

- Gestaag uitbreiden van de dataset met additionele publiek beschikbare data, zodat er een meer volledig beeld ontstaat van alle indicatoren die de aantrekkelijkheid van een gemeente beïnvloeden en bepalen.
- Door de analyse periodiek te herhalen nagaan of er zich binnen de groep van vergelijkbare gemeenten een evolutie in de tijd voordoet, en waaraan wijzigingen in de onderlinge rangschikking kunnen worden toegeschreven.
- Een dergelijke barometer aanbieden aan zowel de Vlaamse als de Waalse gemeenten. De stakeholders van alle 589 Belgische gemeenten hebben recht op een barome-

ter die de vergelijking met de Stadsmonitor voor de 13 centrumsteden kan doorstaan. Deloitte en Itinera hadden deze analyse ook graag parallel uitgevoerd voor de Waalse gemeenten. Dit was evenwel onmogelijk door het ontbreken van voldoende publiek toegankelijke data.

3. Er bestaat een zeer grote verscheidenheid aan gemeente en een hele lijst van thema's en factoren die de aantrekkelijkheid van een gemeente bepalen. Belangrijk is de bevinding dat een gemeente kan uitblinken in een bepaald thema, maar daarvoor niet andere thema's hoeft te verwaarlozen. Om excellent te scoren moet men wel **effectief inzetten vanuit een duidelijke strategische focus**.

Gemeenten die binnen hun cluster van vergelijkbare gemeenten beter gerangschikt worden doen het relatief beter op de gezamenlijke set van de 6 thema's van Smart Cities. Dit is evenwel niet voldoende om de rangschikking aan te voeren. Hiervoor is het nodig dat er wordt ingezet op enkele beleidsdomeinen, waarbinnen de gemeente werkelijk excellent presteert. Dit vergt een stevige en gefocuste inzet op alle thema én de strategische keuze om bijkomend te investeren in welomschreven thema waarbinnen men tot de top van zijn cluster wenst te behoren. Niet alle gemeenten maken dergelijke strategische keuzes. Evenmin bestaat de ideale gemeente, die zich op elk van de thema's excellent kan onderscheiden.

4. Het aanwenden van **moderne communicatietechnieken**, zoals bijvoorbeeld het gebruik van sociale media, kan leiden tot een beter inzicht in de vraag vanuit de stakeholders en in de mate van tevredenheid over de aangeboden dienstverlening.

De in deze studie gehanteerde indicatoren hebben allen betrekking op het meten van de kwantitatieve output van de aangeboden en feitelijk gerealiseerde dienstverlening.

Het is aangewezen deze benadering aan te vullen met meer kwalitatieve onderzoeksgegevens. Hierbij kan gedacht worden aan de appreciatie van de gebruikers over de kwaliteit van de aangeboden diensten en de mate waarin het aanbod tegemoet komt aan de vraag (noden en behoeften) van de stakeholders.

Elk bestuur ligt terecht wakker van de waardering van burgers over het bestaande gemeentelijke beleid en aanbod. Waardering van het bestaande is echter niet het enige waarop men moet sturen. Het is ook essentieel zich met regelmaat de vraag te stellen of er geen lacunes bestaan binnen het gemeentelijk aanbod. In een ideaal scenario zou deze studie ook moeten rekening houden met een behoeftanalyse.

Het is de overtuiging van Deloitte en Itinera dat een verdere uitbreiding en verfijning van deze studie zal bijdragen tot het verhogen van de aantrekkelijkheid van de gemeenten en, niet in het minst, de meest efficiënte inzet van de beschikbare middelen.

Het introduceren van nieuwe communicatietechnieken, zoals bijvoorbeeld het gebruik van sociale media, kan een bijdrage leveren tot het verkrijgen van een nog beter beeld van de noden

en behoeften van de onderscheiden stakeholders van de lokale overheid, alsook van de mate van tevredenheid over de aangeboden diensten.

Nawoord

Steden en gemeenten kennen een eigen dynamiek. De afgelopen jaren wordt er op lokaal vlak in heel wat gemeenten een stuk professioneler gewerkt, al dan niet met de formele ingang van “new public management”.

Terwijl over de dotaties uit het gemeentefonds beslist wordt zonder directe zeggenschap van de gemeenten, is de gemeentelijke fiscaliteit wel een instrument van gemeentelijk beleid. De belastinggrondslag van gemeenten wordt echter op meer dan één punt uitgehoud. Zo zijn de opties op de onroerende voorheffing gemeentelijke bevoegdheid maar ze dienen die wel te heffen op Kadastrale inkomens die geschat werden in 1979 en dus vaak achterhaald zijn. Ze worden wel geïndexeerd maar panden die in 1979 hoog werden ingeschaald wegens gelegen in aantrekkelijke buurt, zijn vandaag in vele gevallen volledig anders gesitueerd. De aanvullende personenbelasting draagt dan weer een progressiviteit in zich die impliceert dat gemeenten afhankelijk zijn van de samenstelling van hun bevolking. Indien er geen stappen worden genomen om deze afhankelijkheid te reduceren, zullen gemeenten vooral inzetten op het aantrekken van tweeverdieners. Net dat hebben vele centrumsteden de voorbije jaren gedaan.

Verder ondervinden de gemeenten de gevolgen van het afwentelen van lasten en opdrachten vanwege de hogere overheden, niet steeds met equivalente vergoedingen. Terwijl centrale overheden verantwoordelijk blijven voor vele basisvoorwaarden voor economische en sociale stabiliteit, is het ook duidelijk dat het pas effectief resultaat oplevert als het beleid aangepast en geïmplementeerd wordt op lokaal vlak. Het lokale domein blijft de plek waar de publieke

diensten opgeleverd worden aan individuen, gezinnen en bedrijven. Alle maatschappelijke materies krijgen immers finaal hun vertaling op lokaal vlak. Lokale overheden hebben cruciale diensten te vervullen op de zes thema's die in dit rapport centraal staan. Het voorzien van dege-lijke levensomstandigheden vereist heel wat meer dan het federale beleid of zelfs regionaal beleid zoals onderwijs, tewerkstelling... Op lokaal vlak komen evengoed huisvesting, transport, gezondheid, onderwijs en andere diensten aan bod. In steden ligt een belangrijke prioriteit in het opwaarderen van buurten om gemeenschappen te versterken. Het ontwikkelen van leefbare gemeenten vereist een gunstige tewerkstellings-ontwikkeling welke alleen maar tot stand kan komen indien ze aantrekkelijk en ondernemend zijn.

Bijlagen

Bijlage 1: Definities van de gebruikte indicatoren³⁴

Thema	Indicator	Toelichting	Eenheid
Bestuurskracht	Schuldvariatie tussen 2006 en 2010	Deze indicator geeft de evolutie weer (neemt de schuld toe of neemt deze af doorheen de tijd) betreffende de totale lokale overheidsschuld, van 2006 tot 2010.	EUR
	Tekort (inkomsten - uitgaven gewone diensten) per inwoner	Het tekort per inwoner geeft het eventuele tekort aan financiële middelen voor de lokale gemeentediensten (waarbij uitgaven worden afgetrokken van de inkomsten) voor het jaar 2010. Dit is in verhouding tot de populatie van de gemeente.	EUR / inwoner
	Investeringsuitgaven per inwoner	Deze geeft de totale investeringen in verhouding tot de populatie van de desbetreffende gemeente.	EUR / inwoner
	Solvabiliteit (verhouding schuld tot de totale inkomsten gewone diensten)	De solvabiliteit is de verhouding tussen de lokale overheidsschuld en de totale inkomsten van de gewone diensten (excl. OCMW). Het geeft een indicatie naar de mate waarin de gemeente in staat is om aan haar financiële verplichtingen te voldoen.	%
	Schuld per inwoner	Is de lokale overheidsschuld per inwoner	EUR / inwoner
	Personeelsaantallen in de gemeente en OCMW (in VTE) per inwoner	De indicator "Personeelsaantallen in de gemeente en OCMW (in VTE) per inwoner" verwijst naar de lokale organisatie van publieke en sociale diensten. Het geeft een verhouding tussen het personeel aantal (voor zowel de gemeente entiteit en het OCMW) en de populatie. (VTE: voltijdse equivalenten).	Aantal (VTE) / inwoner
Economische ontwikkeling	Aantal zelfstandigen (in hoofdberoep) per inwoner	De verhouding tussen iedere natuurlijke persoon die, in België, een beroepsbezigheid (in hoofdberoep) uitoefent zonder hiervoor door een arbeidsovereenkomst of een statuut verbonden te zijn en de totale populatie.	%
	Nettogroeiratio	De nettogroeiratio geeft een indicatie weer naar de economische groei in termen van nieuwe opgestarte bedrijven. Namelijk (aantal opgerichte ondernemingen - verdwenen ondernemingen) / actieve ondernemingen * 100).	%
	Werkzaamheidsgraad	De werkzaamheidsgraad is de verhouding tussen het aantal werkenden en de populatie.	%
	Migratiesaldo	Het migratiesaldo vergelijkt de totale immigratie (nieuwe bewoners) en emigratie (inwoners die de gemeente verlaten). Een positief saldo wijst erop dat meer mensen in de gemeente komen wonen dan er de gemeente verlaten. Een positief saldo wijst op een potentiële rol als centrumfunctie, bijvoorbeeld in economie.	Aantal
	Oppervlakte recreatie en open gebied / totale oppervlakte	Deze indicator geeft een aanwijzing naar de mate van "green space share". Het is de verhouding tussen enerzijds de oppervlakte toegewezen voor recreatie en open ruimte en anderzijds de totale oppervlakte van de gemeente. Een hoge score wijst op een hogere mate van groene/open ruimtes.	Ha
	Totaal huishoudelijk afval (in kg) per persoon	Is het totaal aantal afvalstoffen van particuliere huishoudens en vergelijkbare bedrijfsafvalstoffen ingezameld door of in opdracht van de gemeente. Het huishoudelijk afval bestaat uit het selectief ingezameld huishoudelijk afval en het niet selectief ingezameld huishoudelijk afval.	Kg

³⁴ Studiedienst van de Vlaamse Regering. (2012). Gemeentelijke Profielschetsen. Beschikbaar: http://aps.vlaanderen.be/lokaal/beleidsplannen/gemeentelijk_profiel-2010.html. Laatst geraadpleegd op 07 sept 2012.

Milieu- en Natuur ontwikkeling	Uitvoeringsgraad - riolering	Deze indicator berekent het aantal inwoners dat op de riolering is aangesloten t.o.v. het aantal inwoners dat door de gemeente bij de opmaak van de totaal rioleringsplannen voorzien werd om in de riolering te lozen. Met andere woorden, de uitvoeringsgraad geeft aan in welke mate de gemeente reeds rioleringen heeft aangelegd in vergelijking met de geplande situatie.	%
	Huidige zuiveringsgraad	De huidige zuiveringsgraad geeft het aantal op riool aangesloten inwoners die gezuiverd worden op een RWZI (rioolwaterzuiveringsinstallatie) t.o.v. het totaal aantal inwoners voor de gemeente volgens de rijksregister-stratentabel van de VMM (Vlaamse MilieuMaatschappij).	%
	Totale fijn stof emissies (PM2,5) in gr per inwoner	Deze indicator geeft het aantal "Particulate Matter (PM)" of fijn stof (met een grootte van 2,5 µm) per inwoner. PM2,5-emissies zijn het gevolg van brandstofverbruik, autoverkeer, industriële activiteit, etc.	Gr / inwoner
	Energie verbruik per inwoner (MWh per inwoner)	Het energieverbruik per inwoner is het totale brandstofverbruik voor verwarming, bij de huishoudens, per gemeente. Dit wordt weergegeven in MWh (MegaWatt uur) /inwoner.	Mwh / inwoner
Levens kwaliteit	Totaal aanbod van sociale huisvesting / aantal personen die recht hebben op Maatschappelijke integratie	Deze indicator berekent de verhouding tussen het totale aanbod aan sociale huisvesting en de personen die hier het meeste nood aan hebben, namelijk de personen die recht hebben op Maatschappelijke integratie. We veronderstellen dat een hogere ratio gelijk staat met een efficiëntere voorziening van sociale huisvesting. Sociale huisvesting: een woning die verhuurd is binnen het sociaal huurstelsel ofwel die onderverhuurd is volgens de stelsels van huurcompensatie of alternatieve financiering Personen die recht hebben op maatschappelijke integratie: deze personen die over onvoldoende bestaansmiddelen beschikken en door het OCMW geholpen worden in het waarborgen van de persoonlijke integratie en participatie aan het maatschappelijk leven.	%
	Aantal uitleners bibliotheek per inwoner	Deze indicator berekent de verhouding tussen het aantal bibliotheek uitleners en de totale populatie van de gemeente.	%
	Totaal vrijetijdsaanbod per inwoner	Deze indicator geeft de verhouding tussen het totale vrijetijdsaanbod (bijvoorbeeld: voordracht, evenement, expo, film, muziek, theater, sport, uitgaan, uitstappen) en de totale populatie van de gemeente.	%
	Aantal uren gezinszorg per inwoner	Deze indicator verwijst naar het totaal aantal verleende uren gezinszorg in verhouding tot de populatie van de gemeente.	%
	Invullingsratio plaatsen in rusthuizen	De invullingsratio voor de plaatsen in rusthuizen is de verhouding tussen het programmacijfer (de theoretische behoefte aan woonegelegenheden volgens de normen van de Vlaamse Overheid) en het aantal bestaande woonegelegenheden voor rusthuizen. Een invullingsratio van 100% betekent dus dat het bestaande aantal woonegelegenheden in rusthuizen gelijk is aan het theoretische programmacijfer.	%
	Totaal aantal voorschoolse opvangplaatsen (effectieve capaciteit) / populatie 0-4 jarigen	Deze indicator berekent het aantal beschikbare kinderopvangvoorzieningen in verhouding tot de kleuterpopulatie (0-4 jarigen) in de desbetreffende gemeente.	%

	Aantal geregistreerde misdrijven (inclusief diefstallen en afpersingen; misdrijven tegen lichamelijke integriteit; misdrijven tegen eigendom) per 1000 inwoners	Deze indicator geeft een aanwijzing naar de criminaliteitsgraad. Het is het aantal criminele feiten (diefstallen en afpersingen, misdrijf tegen de lichamelijke integriteit, misdrijf tegen eigendom) in de gemeente tegenover het bevolkingsaantal per 1.000 en dit gedeeld door twaalf om een maandcijfer te krijgen.	Aantal/ 1000 inwoners
Kennis ontwikkeling	Aandeel kleuters t.o.v. kleuterpopulatie (2,5-11 jarigen)	<p>Deze indicator geeft de verhouding tussen het aantal ingeschreven voor kleuteronderwijs - op het beschouwde schooljaar - en de totale kleuterpopulatie voor de desbetreffende gemeente.</p> <p>Een hoog cijfer impliceert een hogere aantrekkelijkheid. Een score boven 100% duidt op de trend dat er kleuters van de rond omliggende gemeenten onderwijs volgen in de desbetreffende gemeente. Met andere woorden, er zijn meer kleuters ingeschreven dan er kleuters in de gemeente woonachtig zijn.</p>	%
	Aandeel leerlingen lager onderwijs t.o.v. 6-11 jarigen	<p>Deze indicator geeft de verhouding tussen het aantal ingeschreven voor lager onderwijs - op het beschouwde schooljaar - en de totale jongerenpopulatie (6-11 jaar) voor de desbetreffende gemeente.</p> <p>Een hoog cijfer impliceert een hogere aantrekkelijkheid. Een score boven 100% duidt op de trend dat er jongeren (6-11 jaar) van de rond omliggende gemeenten onderwijs volgen in de desbetreffende gemeente. Met andere woorden, er zijn meer leerlingen ingeschreven dan er leerlingen in de gemeente woonachtig zijn. Het betreft hier enkel voltijds onderwijs.</p>	%
	Aandeel leerlingen gewoon of buitengewoon secundair onderwijs t.o.v. 12-17 jarigen	<p>Deze indicator geeft de verhouding tussen het aantal ingeschreven voor gewoon of buitengewoon secundair onderwijs - op het beschouwde schooljaar - en de totale jongerenpopulatie (12-17 jaar) voor de desbetreffende gemeente.</p> <p>Een hoog cijfer impliceert een hogere aantrekkelijkheid. Een score boven 100% duidt op de trend dat er jongeren (12-17 jaar) van de rond omliggende gemeenten onderwijs volgen in de desbetreffende gemeente. Met andere woorden, er zijn meer leerlingen ingeschreven dan er leerlingen in de gemeente woonachtig zijn. Het betreft hier enkel voltijds onderwijs.</p>	%
	Totale aandeel schoolse vertraging in lager onderwijs	<p>Schoolse vertraging wordt berekend op basis van een vergelijking tussen het leerjaar waarin de leerling is ingeschreven en het leerjaar waarin de leerling op grond van zijn geboortjaar en bij normale studievordering ingeschreven zou moeten zijn. Dit is niet zozeer enkel een gevolg van zittenblijven, maar kan ook veroorzaakt worden door ziekte, atypische studieovergangen (bv. van 1ste leerjaar B naar 1ste leerjaar A), enz...</p> <p>Worden buiten beschouwing gelaten voor de berekening van de schoolse vertraging: leerlingen in het methode-onderwijs (lager onderwijs, zie verder), onthaalklas voor anderstalige nieuwkomers (secundair), 3de leerjaar van de 3de graad secundair onderwijs, modulair onderwijs (BSO) en 4de graad (BSO).</p>	%
	Totaal aantal tewerkstelling in kennisintensieve diensten HT-, Markt-, Financiële diensten) (in aantal) / aantal werkenden	Deze indicator berekent de verhouding tussen het aantal werknemers (arbeidsplaatsen) in de kennisintensieve High-Tech, Financiële- en Markt diensten en het totaal aantal werkenden in de gemeente.	%

Mobiliteit	Totaal aantal verkeersongevallen (enkel op secundaire wegen) / totaal aantal personenwagens	Is een indicatie naar verkeersveiligheid. Het geeft de verhouding weer tussen het aantal verkeersongevallen, dat voorkomt op secundaire wegen (gemeentelijke, provinciale of gewestweg) en het aantal geregistreerde personenwagens in de desbetreffende gemeente.	%
	Totaal aantal verkeersongevallen met fietsers / totaal aantal personenwagens	Is een indicatie naar verkeersveiligheid. Het geeft de verhouding weer tussen het totaal aantal verkeersongevallen waar fietsers mee betrokken zijn en het totaal aantal geregistreerde personenwagens in de desbetreffende gemeente.	%
	Aandeel Omnipas abonnementen t.o.v. het aantal inwoners tussen 25 en 59 jaar	Geeft een indicatie naar gebruik van openbaar vervoer in de gemeente. Deze indicator berekent de verhouding tussen het aantal geregistreerde Omnipas busabonnementen en de totale populatie (tussen 25 en 59 jaar).	%
	Oppervlakte toegewezen voor vervoer en telecommunicatie / totale oppervlakte	Deze indicator geeft een aanwijzing naar ontwikkelde infrastructuur voor mobiliteit en ICT. Het is de verhouding tussen enerzijds de oppervlakte toegewezen voor vervoer en telecommunicatie en anderzijds de totale oppervlakte van de gemeente. Een hoge score wijst op een hogere graad van verkeers en communicatie-infrastructuur.	ha

Bijlage 2: Belfiusindeling³⁵

CENTRUMGEMEENTEN

Grote steden en regionale steden

ANTWERPEN	GENT	LEUVEN
BRUGGE	HASSELT	OOSTENDE

Regionale steden

AALST	KORTRIJK	ROESELARE	TURNHOUT
GENK	MECHELEN	SINT-NIKLAAS	VILVOORDE

Middelgrote steden

AARSCHOT	GEERAARDSBERGEN	MOL	TIENEN
DENDERMONDE	HAL	NINOVE	TONGEREN
DIEST	HERENTALS	OUDENAARDE	TORHOUT
DISKMUIDE	IEPER	POPERINGEN	VEURNE
EEKLO	LEOPOLDSBURG	SINT-TRUIDEN	WETTEREN
GEEL	LIER	TIELT	ZOTTEGEM

TOERISTISCHE GEMEENTEN

Kustgemeenten

BLANKENBERGE	DE PANNE	MIDDELKERKE
BREDENE	KNOKKE-HEIST	NIEUWPOORT
DE HAAN	KOKSIJDE	

³⁵ Belfius. (2007). Resultaten van de analyse en statistische verwerking. Available: <https://www.belfius.be/www.dexia.be/nl/smallsites/research/publicfinance/typo/>. Laatste geraadpleegd op 13 Sep 2012.

GEMEENTEN MET EEN CONCENTRATIE VAN ECONOMISCHE ACTIVITEIT

Landelijke en landbouwgemeenten met industriële activiteit

ALKEN	HAMONT-ACHEL	MEERHOUT	ZULTE
ANZEGEM	HOOGLEDE	OOSTKAMP	ZWEVEGEM
BREE	KLUISBERGEN	OOSTROZEBEKE	
DENTERGEM	KRUISSHOUTEM	RIJKEVORSEL	
DESSEL	LAAKDAL	WINGENE	
HALEN	LUMMEN	ZEDELGEM	

Steden en agglomeratiegemeenten met een industriële activiteit

BEVEREN	PUURS
BORNEM	WAREGEM
DUFFEL	ZWIJNDRECHT
IZEGEM	
KUURNE	

Verstedelijkte plattelandsgemeenten met industriële activiteit en demografische groei

AALTER	MALLE	WESTERLO
BEERSE	OLEN	WIELSBEKE
DEINZE	OPGLABEEK	
GROBBENDONK	OVERPELT	
HOOGSTRATEN	TESSENDERLO	

(SEMISTEDELIJKE GEMEENTE EN) AGGLOMERATIEGEMEENTEN

Sterk verstedelijkte gemeenten met lage inkomens

BERINGEN	HEMIKSEM	MENEN	WEVELGEM
BOOM	HEUSDEN-ZOLDER	NIEL	WILBROEK
EVERGEM	HOUTHALEN-	RONSE	ZELE
HAMME	HELCHTEREN	SHELLE	ZELZATE
HARELBEKE	LOKEREN	TEMSE	
HEIST-O/D BERG	MAASMECHELEN	WERVIK	

Weinig verstedelijkte gemeenten met demografische achteruitgang

AVELGEM	HAALTERT	LIEDEKERKE	WAARSCHOOT
BERLAAR	HERZELE	RUMST	WACHTEBEKE
BERLARE	KRUIBEKE	SCHERPENHEUVEL	WICHELEN
BRAKEL	LANDEN	STABROEK	
DENDERLEEUV	LEBBEKE	SINT-AMANDS	
GISTEL	LEDE	SINT-GILLIS-WAAS	

WOONGEMEENTEN

Woongemeenten in landelijke zones

AFFLIGEM	ERPE-MERE	NEVELE	ROOSDAAL
BEGIJNENDIJK	GAVERE	NIJLEN	SINT-KATELIJNE-WAVER
BOECHOUT	JABBEKE	OOSTERZELE	SINT-LIEVENS-HOUTEM
BOORTMEERBEEK	KAPPELLE-OP-DEN-BOS	OUD-TURNHOUT	WAASMUNSTER
BUGGENHOUT	LONDERZEEL	PUTTE	ZANDHOVEN
DESTELBERGEN	LOVENDEGEM	RANST	ZINGEM

Woongemeenten in de stadsrand

BERTEM	HULDENBERG	MEISE	ROTSELAAR
BIERBEEK	KAMPENHOUT	MELLE	STEENOKKERZEEL
BONHEIDE	KEERBERGEN	MERCHTEM	TREMELO
BOUTERSEM	KORTENBERG	MERELBEKE	VOSSELAAR
HAACHT	LENNIK	NAZARETH	ZEMST
HERENT	LINT	OPWIJK	ZOERSEL
HOLSBEEK	LUBBEEK	OUD-HEVERLEE	

Agglomeratiegemeenten met tertiaire activiteit

AARTSELAAR	DROGENBOS	MORTSEL	WOMMELGEN
ASSE	EDEGEM	SCHOTEN	ZAVENTEM
BEERSEL	GRIMBERGEN	SINT-PIETERS-LEEUV	
BORSBEEK	KONTICH	TERNAT	
DILBEEK	MACHELEN	WIJNEGEM	

Residentiële randgemeenten met hoge inkomens

BRASSCHAAT	KAPellen	SCHILDE	WEMMEL
DE PINTE	KRAAINEM	SINT-GENESIUS-RODE	WEZEMBEEK-OPPEM
HOEILAART	LINKEBEEK	SINT-MARTENS-LATEM	
HOVE	OVERIJSE	TERVUREN	

LANDELIJKE GEMEENTEN (OF VERSTEDELIJKE PLATTELANDSGEMEENTEN)

Erg landelijke gemeenten met sterke vergrijzing

ALVERINGEM	INGELMUNSTER	LENDELEDE	PITTEM
ARDOOIE	KAPRIJKE	LICHTERVELDE	RUISELEDE
ASSENEDE	KNESSELARE	LO-RENINGE	SPIERE-HELKIJN
BEERNEM	KOEKELARE	MAALDEGEM	STADEN
DAMME	KORTENMARK	MESEN	VLETEREN
DEERLIJK	LAARNE	MEULEBEKE	ZOMERGEM
HEUVELLAND	LANGEMARK-	MOERBEKE	ZONNEBEKE
HOUTHULST	POELKAPELLE	MOORSLEDE	
ICHTEGEM	LEDEGEM	OUDENBURG	

Kleine landbouwgemeenten

BEKKEVOORT	GOOIK	LIERDE	TIELT-WINGE
BEVER	HEERS	LINTER	VOEREN
BORGLOON	HERNE	MAARKEDAL	WORTEGEM-PETEGEM
GALMAARDEN	HERSTAPPE	NIEUWERKERKEN	ZOUTLEEUW
GEETBETS	HOEGAARDEN	PEPINGEN	ZUIENKERKE
GINGELOM	HOREBEKE	RIEMST	ZWALM
GLABBEEK	KORTENAKEN	SINT-LAUREINS	

Landelijke gemeenten of verstedelijkte plattelandsgemeenten met sterke demografische groei

ARENDONK	HAM	LANAKEN	RAVELS
AS	HECHTEL-EKSEL	LILLE	RETIE
BAARLE HERTOEG	HERENTHOUT	LOCHRISTI	STEKENE
BALEN	HERK-DE-STAD	LOMMEL	VORSELAAR
BILZEN	HERSELT	MAASEIK	WELLEN
BOCHOLT	HOESELT	MEEUWEN-GRUITRODE	WUUSTWEZEL
BRECHT	HULSHOUT	MERKSPLAS	ZONHOVEN
DIEPENBEEK	KASTERLEE	NEERPELT	ZUTENDAAL
DILSEN-STOKKEM	KINROOI	PEER	
ESSEN	KORTESSEM		

Bijlage 3: Onderzochte correlaties

Correlaties tussen specifieke indicatoren (en de positie van de gemeente)

Onderzochte Spearmancorrelatie	p-waarde	Correlatie	Resultaat
Correlaties tussen een specifieke indicator en de positie van de gemeente in de rangschikking			
<i>Inkomen per inwoner</i>			
Correlatie tussen de positie van de gemeente in de rangschikking en met het inkomen per hoofd	0.01	-0.185	Dit impliceert dat rijkere gemeenten een kleinere rang hebben (dichter naar 1 ^{ste} positie) of gemiddeld dus een (beetje) beter gerangschikt zijn dan armere gemeenten.
Correlatie tussen de positie van de gemeente in de rangschikking "Mobiliteit" en met het inkomen per hoofd	0.001	-0,443	Er is een sterke negatieve correlatie tussen het inkomen per hoofd en de rangschikking voor het thema Mobiliteit. Dit betekent dus dat rijkere gemeenten gemiddeld beter gerangschikt zijn voor Mobiliteit.
<i>Lokale overheidsschuld per inwoner</i>			
Correlatie tussen de positie van de gemeente in de rangschikking en met de lokale overheidsschuld per inwoner	<0.0001	0.267	Dit betekent dat een hogere schuld per capita gematigd samenhangt met een slechtere rangschikking.
<i>Aanvullende personenbelasting en opcentiemen</i>			
Correlatie tussen de positie van de gemeente in de rangschikking en met de aanvullende personenbelasting	0.017	0.136	Dit impliceert dat een hogere belastingsvoet (heel lichtjes) samenhangt met een slechtere rangschikking (hoe hoger uw rang).
Correlatie tussen de positie van de gemeente in de rangschikking en met de opcentiemen	<0.0001	-0.248	Dit betekent dat gemeenten met meer opcentiemen gematigd samenhangt met een betere rangschikking.
<i>Gemeenteontvangsten per hoofd</i>			
Correlatie tussen de positie van de gemeente in de rangschikking en met de gemeenteontvangsten per hoofd	<0.0001	-0.231	Dit impliceert dat meer ontvangsten beperkt samenhangt met een betere rangschikking.
Correlatie tussen de positie van de gemeente in de rangschikking "Milieu- en Natuurontwikkeling" en met de gemeenteontvangsten per hoofd	<0.0001	-0,312	Er is een redelijk sterke negatieve correlatie tussen de gemeenteontvangsten per hoofd en de rangschikking voor het thema Milieu- en Natuurontwikkeling. Dit betekent dat een gemeente met meer ontvangsten samenhangt met een betere rangschikking op het thema Milieu- en Natuurontwikkeling.
Correlatie tussen de positie van de gemeente in de rangschikking "Kennisonwikkeling" en met de gemeenteontvangsten per hoofd	<0.0001	-0,291	Dit impliceert dat meer gemeenteontvangsten beperkt samenhangt met een betere rangschikking op Kennisonwikkeling.

Bevolkingsdichtheid			
Correlatie tussen de positie van de gemeente in de rangschikking en met bevolkingsdichtheid	0.0289	-0.109	Dit impliceert dat dichter bevolkte gemeenten lichtjes beter gerangschikt zijn.
Correlatie tussen de positie van de gemeente in de rangschikking "Milieu- en Natuurontwikkeling" en met bevolkingsdichtheid	<0.0001	-0.672	Er is een sterke negatieve correlatie tussen de variabele bevolkingsdichtheid en de rangschikking voor het thema Milieu- en Natuurontwikkeling. Dit betekent dus dat dichter bevolkte gemeenten beter gerangschikt zijn voor desbetreffend thema.
Correlatie tussen de positie van de gemeente in de rangschikking "Mobiliteit" en met bevolkingsdichtheid	<0.0001	-0.408	Dit betekent dat een hogere bevolkingsdichtheid gematigd samenhangt met een betere rangschikking op het thema Mobiliteit.
Correlaties tussen specifieke indicatoren			
Correlatie tussen de lokale overheidsschuld per inwoner en met de gemeenteontvangsten	<0.0001	0.327	Er is een positieve correlatie tussen de schuld per inwoner en de gemeenteontvangsten per inwoner. Een hogere schuld hangt samen met hogere gemeenteontvangsten.
Correlatie tussen de gemeenteontvangsten per hoofd en het bevolkingsaantal	<0.0001	0.328	Dit betekent dat een gemeente met een hoog bevolkingsaantal samenhangt met meer gemeenteontvangsten.
Correlatie tussen de gemeenteontvangsten per hoofd en het bevolkingsdichtheid	<0.0001	0.309	Grotere gemeenten of meer verstedelijkte gemeenten blijken dus meer middelen per hoofd te benutten.
Statistisch niet-significante indicatoren			
De correlaties tussen de plaats van een gemeente in de finale rangschikking enerzijds en het bevolkingsaantal, investeringen per inwoner, uitgaven gewone dienst per inwoner, personeel zijn alle <u>niet</u> statistisch significant.			

36. De p-waarde is de kans dat de waarde van een statistische toets (testen van de nulhypothese) statistisch significant is.
37. Er is sprake van een correlatie als er een samenhang blijkt te zijn tussen de waarden van twee variabelen. Een (-) impliceert een negatieve correlatie (een hoge/lage waarde van de ene variabele impliceert een lage/hoge waarde van de andere variabele). Een (+) impliceert een positieve correlatie (een hoge/lage waarde van de ene variabele impliceert eveneens een hoge/lage waarde van de andere variabele). Des te dichter de correlatie bij 1, des te sterker de correlatie.

Onderlinge correlaties tussen de 6 thema's

	Bestuurskracht	Economische ontwikkeling	Milieu- en Natuur ontwikkeling	Levenskwaliteit	Kennis ontwikkeling	Mobiliteit
Bestuurskracht	1					
Economische ontwikkeling	0,112	1				
Milieu- en Natuur ontwikkeling		-0.179	1			
Levenskwaliteit		0,251	-0,182	1		
Kennis ontwikkeling		0,115		0,288	1	
Mobiliteit	-0,186		0,329	-0,341		1

Bijlage 4: Administratieve kaart van Vlaanderen



Bron: Krachtvanjstem - (http://www.dekrachtvanjstem.be/kvjss/leerkrachten/images/kaart_gemeenten_vlaanderen.jpg)

Referenties

Atlas voor Gemeenten (2009). De 50 grootste Nederlandse gemeenten op 40 punten vergeleken. Utrecht: Stichting Atlas voor Gemeenten.

Belfius. (2007). Resultaten van de analyse en statistische verwerking. Available: <https://www.belfius.be/www.dexia.be/nl/smallsites/research/publicfinance/typo/>. Laatst geraadpleegd op 13 Sep 2012.

Bral, L., Jacques, A., Schelfaut, H., Stuyck, K., Vanderhasselt, A. (2011). Stadsmonitor 2011: Een monitor voor leefbare en duurzame Vlaamse steden. Brussel: Agentschap voor Binnenlands Bestuur. p376.

De Peuter, B., Voets, J., Janssens, L. & Van Dooren, W. (2012). Bestuurskrachtmeting plattelandsgemeenten. Leuven/Antwerpen: Instituut voor de Overheid, KU Leuven & Onderzoeksgroep Management en Bestuur, Universiteit Antwerpen. X.

Economist Intelligence Unit (2009). European Green City Index: Assessing the environmental impact of Europe's major cities. Munich: Siemens AG.

Economist Intelligence Unit (2012). Hot spots - Benchmarking global city competitiveness. London: Economist Intelligence Unit.

Experian (2011). Edinburgh City Region Benchmarks: A Report for the City of Edinburgh Council. Edinburgh: Experian. X.

Giffinger, R., Fertner, C., Kramar, H., Kalasek, R. & Pichler-Milanović, N. . (2007). Smart cities: Rangschikking of European medium-sized cities. www.smart-cities.eu.

Hindriks, J., Albrecht, J. & De Vos, M. (2006). Het palmares van het lokale beleid in Vlaanderen en Wallonië. Itinera Institute. 4 (4).

Studiedienst van de Vlaamse Regering (2011). Vlaamse Regionale Indicatoren VRIND 2011. Brussel: Vlaamse Overheid.

Studiedienst van de Vlaamse Regering. (2012). Gemeentelijke Profielschetsen. Beschikbaar: http://aps.vlaanderen.be/lokaal/beleidsplannen/gemeentelijk_profiel-2010.html. Laatst geraadpleegd op 07 sept 2012.

Voor duurzame economische groei en sociale bescherming.



ONAFHANKELIJKE DENKTANK

KLARE IDEEËN, KLAAR VOOR ACTIE

Itinera Institute VZW

Leopold II Laan 184d B-1080 Brussel
T +32 2 412 02 62 - F +32 2 412 02 69

info@itinerainstitute.org
www.itinerainstitute.org

Verantwoordelijke uitgever: Marc De Vos, Directeur